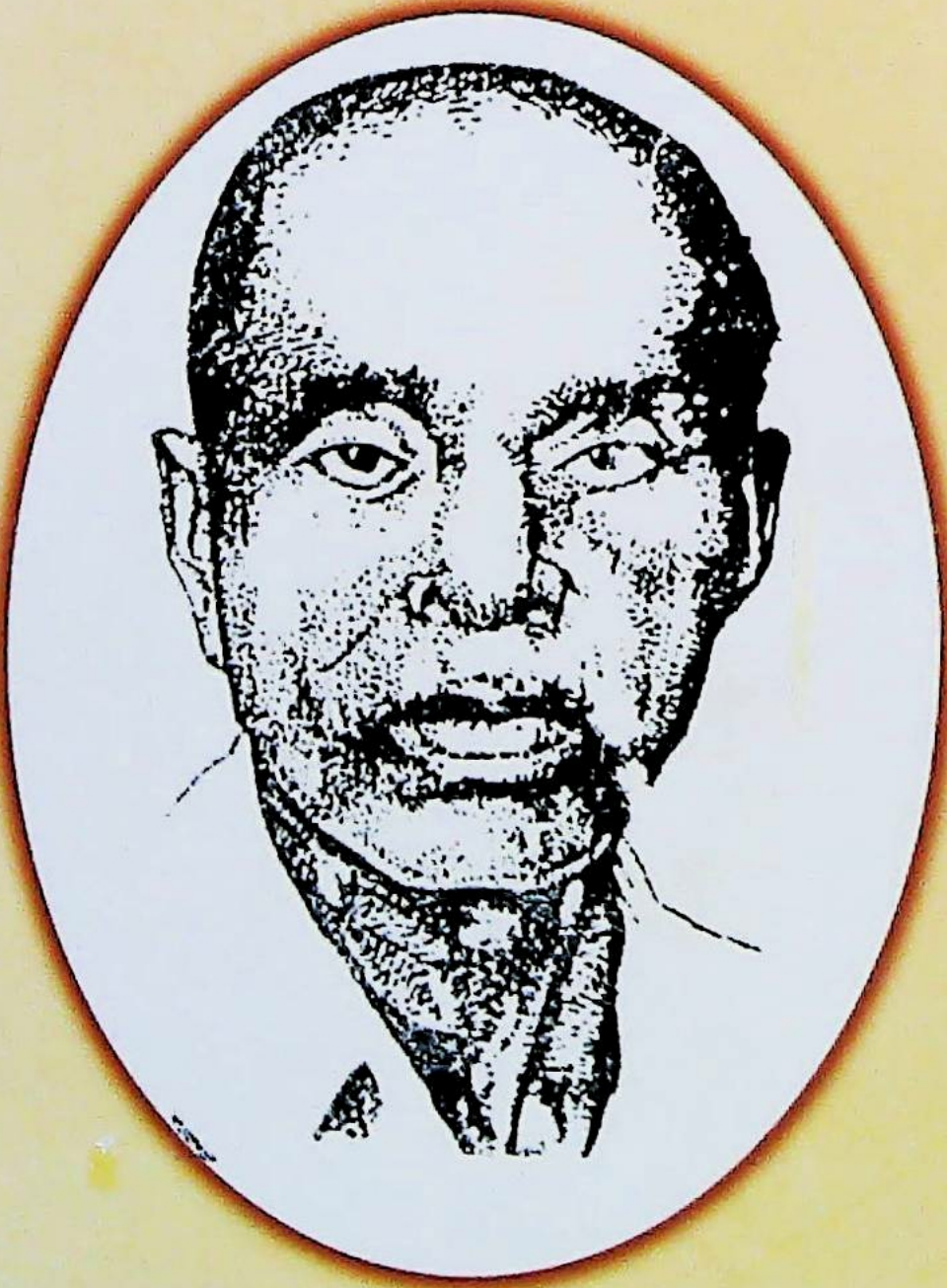


ଗୁରୁ ମଙ୍ଗେଇ ଗମାଙ୍ଗ



ଆଦିବାସୀ ଭାଷା ଓ ସଂସ୍କୃତି ଏକାଡେମୀ
ଅନୁସୂଚିତ ଜନଜାତି ଓ ଅନୁସୂଚିତ ଜାତି ଉନ୍ନୟନ ବିଭାଗ
ଭୁବନେଶ୍ୱର

ଗୁରୁ ମଙ୍ଗେଇ ଗମାଙ୍ଗ

ଡଃ ଅଶୋକ କୁମାର ଦାସବାବୁ

ସମ୍ପାଦନା:

ପ୍ରଫେସର (ଡ) ଅଖିଳ ବିହାରୀ ଓଡ଼ା



ଆଦିବାସୀ ଭାଷା ଓ ସଂସ୍କୃତି ଏକାଡେମୀ
ଅନୁସୂଚିତ ଜନଜାତି ଓ ଅନୁସୂଚିତ ଜାତି ଉନ୍ନୟନ ବିଭାଗ,
ଭୁବନେଶ୍ୱର

ଗୁରୁ ମଙ୍ଗେଇ ଗମାଙ୍ଗ

ଲେଖକ : ଡ: ଅଶୋକ କୁମାର ଦାସବାବୁ

ସମ୍ପାଦନା: ପ୍ରଫେସର (ଡ) ଅକ୍ଷୟ ବିହାରୀ ଓଡା

© ଆଦିବାସୀ ଭାଷା ଓ ସଂସ୍କୃତି ଏକାଡେମୀ
ଅନୁସୂଚିତ ଜନଜାତି ଓ ଅନୁସୂଚିତ ଜାତି ଉନ୍ନୟନ ବିଭାଗ,
ଆଦିବାସୀ ପ୍ରଦର୍ଶନୀ ପଡ଼ିଆ, ୟୁନିଟ୍-୧, ଭୁବନେଶ୍ୱର

ଦ୍ୱିତୀୟ ସଂସ୍କରଣ : ୨୦୧୬

ମୂଲ୍ୟ :

ମୁଦ୍ରଣ : କ୍ୟାପିଟାଲ ବିଜିନେସ୍ ସର୍ଭିସ୍ ଏଣ୍ଡ କନ୍ସଲଟାନ୍ସି, ଭୁବନେଶ୍ୱର

Guru Mangei Gamango

Author :

Dr. Ashok Kumar Dasbabu

Edited by:

Prof. (Dr.) A.B. Ota, IAS

© Academy of Tribal Languages & Culture
ST & SC Development Department,
Adivasi Exhibition Ground, Unit-1, Bhubaneswar

2nd Revised Edition - 2016

Price :.....

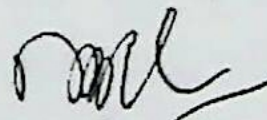
Printed at : Capital Business Service & Consultancy

ଦ୍ଵିତୀୟ ସଂସ୍କରଣର ଭୂମିକା

ଗୁରୁ ମଙ୍ଗେଇ ଗମାଙ୍ଗ ଏକାଧାରରେ ଥିଲେ ସମାଜ ସେବକ, ସଂସ୍କାରକ, ଗୁରୁ, ଚିକିତ୍ସକ ତଥା ଦେବଦୂତ । ତଦାନନ୍ତର ସମୟର ସଭରା ସମାଜ ପଥ ହୁଡ଼ି ଯିଏ ଦିଗହରା ହୋଇଯାଇଥିଲା; ଅନେକ ପରମ୍ପରାର ନକାରାତ୍ମକ ଭୋଗବାଦୀ ବିଷୟକୁ ପ୍ରାଧାନ୍ୟ ଦେଇ ସର୍ବହରା ହେଉଥିଲା; ତାକୁ ଦିସାରୀ ହୋଇ ବାଟ ଦେଖାଇବାରେ ଯିଏ ନିଜ ଜୀବନକୁ ଉତ୍ସର୍ଗ କରିଥିଲେ ସେ ସାଧାରଣ ପୁରୁଷ ନୁହନ୍ତି ।

ସବୁ ଅପବାଦ ନିନ୍ଦାକୁ ସହି ସମାଜ ପାଇଁ ନିଜକୁ ଉତ୍ସର୍ଗ କରିବା ହିଁ ମହାପୁରୁଷ ପଣିଆ । ଗୁରୁ ମଙ୍ଗେଇ ଗମାଙ୍ଗଙ୍କ ସେ ଉଦାରତା ଯୋଗୁଁ ସଭରା ସମାଜର ଯଥାର୍ଥରେ ସେ ପ୍ରାଣକର୍ତ୍ତା । ସଭରା ସମାଜରେ ଶିକ୍ଷାର ପ୍ରସାର ତାଙ୍କ ସମୟରେ ନଥିଲା କହିଲେ ଚଳେ । ଶିକ୍ଷା, ସମାଜ, ସଂସ୍କୃତି, ସ୍ଵାସ୍ଥ୍ୟ, ସଂସ୍କାର ହେତୁ ସେ ଯେଉଁ କାର୍ଯ୍ୟ କରିଯାଇଛନ୍ତି, ଭିନ୍ନ ସମାଜ ବ୍ୟବସ୍ଥାରେ ଜନ୍ମ ହୋଇଥିଲେ ଯୁଗ ପୁରୁଷ ହୋଇ ବିଶ୍ଵ ବନ୍ଦିତ ହୋଇ ପାରିଥାନ୍ତେ । ତାଙ୍କ କାର୍ଯ୍ୟାବଳୀ ଲୋକଲୋଚନର ଅଗୋଚରରେ ରହିଗଲା । କର୍ମବୀର କେବେ ପ୍ରଚାର ସର୍ବସ୍ଵ ହୋଇନଥାନ୍ତି । ଉତ୍ତରପିଢ଼ି ତାଙ୍କ ଗୁଣ ଗ୍ରାମ ପ୍ରସାର କରନ୍ତି । ଶିକ୍ଷା ଆଲୋକର ଦୂରରେ ରହି ତାଙ୍କ ଗୁଣକୁ ତଥାପି ଚିହ୍ନିବା ବାକି ରହିଛି । ଯୋଗଜନ୍ମାକୁ ଯଥା ସ୍ଥାନରେ ପୂଜନର ଆବଶ୍ୟକତା ରହିଛି ।

ଜନ୍ମ ଶତବାର୍ଷିକୀ ପାଳନ ଅବସରରେ ତାଙ୍କ ଅନୁଗାମୀ ଓ ଦରଦୀ ସମସ୍ତ ଶୁଭେଚ୍ଛୁମାନେ ଗୁରୁ ମଙ୍ଗେଇ ଗମାଙ୍ଗଙ୍କ ଗାଥା ଉପରେ ଉଚ୍ଚତର ଗବେଷଣା ପୂର୍ବକ ତାଙ୍କ ମହାନତାକୁ ଲୋକଲୋଚନକୁ ଆଣିପାରିଲେ ଶତବାର୍ଷିକୀର ଶ୍ରଦ୍ଧାଞ୍ଜଳୀ ହୋଇପାରିବ ।


ଅଧିକ ବିହାରୀ ଓତା

ପ୍ରଥମ ସଂସ୍କରଣର ମୁଖବନ୍ଧ

ଓଡ଼ିଶାର କୃତୀ ଆଦିବାସୀ ସନ୍ତାନମାନଙ୍କ ସମ୍ବନ୍ଧରେ ଜନସାଧାରଣଙ୍କୁ ପରିଚିତ କରାଇବା ଉଦ୍ଦେଶ୍ୟରେ ସେମାନଙ୍କର ଜୀବନୀ ଓ କାର୍ଯ୍ୟକଳାପର ସୂଚନା ସମ୍ବଳିତ ପୁସ୍ତିକାମାଳା ପ୍ରକାଶନ ନିମନ୍ତେ ଆଦିବାସୀ ଭାଷା ଓ ସଂସ୍କୃତି ଏକାଡେମୀ ପକ୍ଷରୁ ପରିକଳ୍ପନା କରାଯାଇଛି । ସେହି ଉଦ୍ୟମର ଗୋଟିଏ ଅବଦାନ ରୂପେ ମଙ୍ଗେଇ ଗମାଙ୍ଗଙ୍କ ସମ୍ବନ୍ଧରେ ଏହି ପୁସ୍ତିକା ।

ଅଧ୍ୟାପକ ଡ. ଅଶୋକ କୁମାର ଦାସ ବାବୁ ସଉରା ସମ୍ପ୍ରଦାୟର ଅଗ୍ରଗଣ୍ୟ ମହାପୁରୁଷ ରୂପେ ମଙ୍ଗେଇ ଗମାଙ୍ଗଙ୍କ ଜୀବନୀ ଓ କୃତି ଉପରେ ଆଲୋଚନା କରୁଛନ୍ତି । ଏହା ସମସ୍ତଙ୍କ ପକ୍ଷରେ ସୁଖପାଠ୍ୟ ଏବଂ ଜ୍ଞାନପ୍ରଦ ହେବ ବୋଲି ଆମର ବିଶ୍ୱାସ । ପୁସ୍ତିକାଟିର ସଉରା ଭାଷାରେ ଏକ ସଂସ୍କରଣ ମଧ୍ୟ ପରବର୍ତ୍ତୀ ପର୍ଯ୍ୟାୟରେ ପ୍ରକାଶିତ ହେବ । ଅଧ୍ୟାପକ ଦାସବାବୁ ସ୍ୱଳ୍ପ ସମୟ ମଧ୍ୟରେ ପୁସ୍ତିକାଟି ପ୍ରସ୍ତୁତ କରି ଦେଇଥିବାରୁ ଧନ୍ୟବାଦାର୍ହ ।



୨୭.୦୧.୧୯୯୭

ଖଗେଶ୍ୱର ମହାପାତ୍ର

ପୂର୍ବାଭାଷ

ଓଡ଼ିଶା ଏକ ଆଦିବାସୀ ଅଧ୍ୟୁଷିତ ରାଜ୍ୟ ଭାବରେ ପରିଚିତ । ଏଠାରେ ସମ୍ବିଧାନ ସ୍ୱୀକୃତ ୨୨ ପ୍ରକାର ଆଦିବାସୀ ଦେଖାଯାଆନ୍ତି । ଏହି ଆଦିବାସୀମାନେ ଏବେ ସୁଦ୍ଧା ସଭ୍ୟ ଜଗତ ଠାରୁ ବିଚ୍ଛିନ୍ନ ହୋଇ ନିଜସ୍ୱ ସାଂସ୍କୃତିକ ପରିମଣ୍ଡଳରେ ଅରଣ୍ୟାନୀର ସରୁଜିମା ମଧ୍ୟରେ, ଦୁର୍ଗମ ପାହାଡ଼ରେ ବସବାସ କରୁଅଛନ୍ତି । ପ୍ରକୃତିର ସନ୍ତାନ ଏମାନେ । ନିଜସ୍ୱ ରୀତିନୀତି, ଚାଲିଚଳଣ, ସଂସ୍କୃତି ଓ ଧର୍ମ ଧାରଣାକୁ ଆଦରି ନେଇ ସୁଖଦୁଃଖର ଜୀବନ ଅତିବାହିତ କରୁଛନ୍ତି । ସଭରା ଏହି ଆଦିବାସୀମାନଙ୍କ ମଧ୍ୟରେ ଅନ୍ୟତମ ବୃହତ୍ ଜନଜାତି । ୨୦୧୧ ମସିହା ଜନଗଣନା ଅନୁସାରେ ରାଜ୍ୟର ମୋଟ ଜନଜାତିଙ୍କ ସଂଖ୍ୟା ଥିଲା ୯୫,୯୦,୭୫୬ । ଏଥି ମଧ୍ୟରୁ ସଭରାମାନଙ୍କ ସଂଖ୍ୟା ୫,୩୪,୭୫୧ । ରାଜ୍ୟର ସବୁ ଜିଲ୍ଲାରେ ଏମାନେ ବିସ୍ତୃତ ଭାବରେ ବସବାସ କରୁଥିଲେ ମଧ୍ୟ ଗଜପତି ଜିଲ୍ଲା ଓ ରାୟଗଡ଼ା ଜିଲ୍ଲାରେ ସେମାନେ ବହୁ ପରିମାଣରେ ରହିଅଛନ୍ତି । ସଭରାମାନେ ନିଜକୁ 'ସୋରା' ବୋଲି କହନ୍ତି । ଅନ୍ୟମାନେ 'ସଭରା', 'ଶବର', 'ସହରା', 'ସହର', 'ସିଅର' ଇତ୍ୟାଦି ନାମରେ ନାମିତ କରିଛନ୍ତି । ଏତଦ୍ ବ୍ୟତୀତ 'ସଗରିଜ' ଓ 'ଶବରଏ' ଶବ୍ଦ ଦୁଇଟିରୁ ଜଣାଯାଏ ଯେ ସେମାନେ କୁରାଡ଼ି ଓ ଶବ କାନ୍ଧେଇବା ଏକ ସଂପ୍ରଦାୟ ବିଶେଷ । ବର୍ତ୍ତମାନ ଅନେକ ଅଞ୍ଚଳରେ ଏମାନେ ଉଚ୍ଚ ଶିକ୍ଷିତ ଓ ଆର୍ଥିକ ମାନଦଣ୍ଡରେ ସ୍ୱାବଲମ୍ବୀ ହୋଇଥିଲେ ମଧ୍ୟ ଆଉ କେତେକ ଅଞ୍ଚଳରେ ପ୍ରାଚୀନ ଅବସ୍ଥାରେ ରହି ପ୍ରାଚୀନ କୃଷି ସଭ୍ୟତାର ଜ୍ଞାନକୌଶଳକୁ ନେଇ ନିଜର ଜୀବନଜୀବିକା ନିର୍ବାହ କରୁଛନ୍ତି ।

ସଭରା ସମାଜର ମୁଖ୍ୟାଙ୍କୁ ଗମାଜା କୁହାଯାଏ । ଏହି ଗମାଜାଙ୍କ ଦ୍ୱାରା ସଭରା ଗ୍ରାମଟି ପରିଚାଳିତ ହୁଏ । ସମସ୍ତ ଧର୍ମକାର୍ଯ୍ୟ ପାଇଁ 'ବୁୟା'କୁ ନିଯୁକ୍ତ କରାଯାଇଥାଏ । ଗମାଜା ଅନୁପସ୍ଥିତ ଥିବାବେଳେ ବୁୟା ତାଙ୍କ ସ୍ଥାନରେ ବସିବାର ମଧ୍ୟ ଅଧିକାର ପାଇଥାନ୍ତି । ଏହାଛଡ଼ା ଜ୍ୟୋତିର୍ବିଦ୍ୟାରେ ଅଭିଜ୍ଞ ଥିବା ଜଣେ

ଲୋକକୁ ଦିସାରା ଭାବେ ନିର୍ବାଚିତ କରାଯାଇଥାଏ । ସମ୍ଭାଦ ବାହକ ଭାବରେ ଜଣେ ବାରିକ ମଧ୍ୟ ନିଯୁକ୍ତ ହୋଇଥାନ୍ତି । ଏ ପ୍ରକାର ସାମାଜିକ ବ୍ୟବସ୍ଥା ସଭରା ସମାଜର ଆଭିଜାତ୍ୟ ପ୍ରଦର୍ଶନ କରେ । ବର୍ତ୍ତମାନ ଏ ପ୍ରକାର ବ୍ୟବସ୍ଥା ଅନେକାଂଶରେ ଲୋକ ପାଇଁ ସରପଞ୍ଚ ନିର୍ବାଚିତ ହେଲେ । ପଞ୍ଚାୟତିରାଜ ବ୍ୟବସ୍ଥାର ପ୍ରଚଳନ ପାରମ୍ପରିକ ରାଜନୈତିକ ସଂଗଠନକୁ ବିଲୋପ କରିଦେଇଛି ।

ସଭରାମାନେ ଖୁବ୍ ସରଳ ବିଶ୍ୱାସୀ ଓ ଅତିଥି ପରାୟଣ । ସଲପ ରସ ସେମାନଙ୍କର ଅତିପ୍ରିୟ ପଦାର୍ଥ । ଦେଶୀ ମଦ ଓ ହାଣ୍ଡିଆ ମଧ୍ୟ ସେମାନେ ସେବନ କରନ୍ତି । ଯେକୌଣସି ପର୍ବ ପର୍ବାଣିରେ ସଭରା ପୁରୁଷ ନାରୀ ନିର୍ବିଶେଷରେ ମଦ୍ୟପାନ କରିଥାନ୍ତି । ଏହାଦ୍ୱାରା ସେମାନଙ୍କର ଚରିତ୍ର ଯେ କଲୁଷିତ ହୁଏ, ଏହା କୁହାଯାଇ ନ ପାରେ । ପୂଜାବିଧାନ ପାଇଁ ସଲପରସ, ମହୁଲି ମଦର ଆବଶ୍ୟକତା ଅନସ୍ୱୀକାର୍ଯ୍ୟ । ସାମାଜିକ କାର୍ଯ୍ୟରେ ମଧ୍ୟ ଏହା ସଭରା ସମାଜର ଏକ ଅପରିହାର୍ଯ୍ୟ ପେୟପାନୀୟ ।

ସଭରାମାନେ ଅତ୍ୟନ୍ତ ଧର୍ମ ବିଶ୍ୱାସୀ । ସେମାନଙ୍କର ଅନେକ ଦେବାଦେବୀ ଅଛନ୍ତି । ସେମାନଙ୍କ ମଧ୍ୟରୁ କେତେକ ହିତକାରକ ଏବଂ ଅନ୍ୟ କେତେକ ହାନିକାରକ ଅଟନ୍ତି । ଏମାନଙ୍କୁ ସନ୍ତୁଷ୍ଟ କରିବା ପାଇଁ ବଳି ଓ ମଦ ଉତ୍ସର୍ଗ କରିଥାନ୍ତି । ସେମାନଙ୍କର ପିତୃପୁରୁଷମାନେ ପରଲୋକରେ ଥାଇ ମଧ୍ୟ ପରିବାରର ଭଲମନ୍ଦ ପ୍ରତି ଦୃଷ୍ଟି ଦେଇଥାନ୍ତି । ସେମାନଙ୍କୁ ଅବହେଳା କଲେ ବହୁ ରୋଗରେ ପୀଡ଼ିତ ହେବାକୁ ପଡ଼େ ବୋଲି ସେମାନଙ୍କର ବିଶ୍ୱାସ ରହିଛି । ସଭରାମାନେ ଏକ ସର୍ବଶକ୍ତିମାନ ଓ ସର୍ବବ୍ୟାପୀ ସଭାକୁ ବିଶ୍ୱାସ କରନ୍ତି । ଯାହାର ନାମ 'କିତୁଙ୍ଗ' । ଏହି 'କିତୁଙ୍ଗ' ହିଁ ସେମାନଙ୍କୁ ସୃଷ୍ଟି କରିଛନ୍ତି ବୋଲି ସେମାନେ କହନ୍ତି । ଏହାଛଡ଼ା ଚନ୍ଦ୍ର, ଅଗ୍ନି, ସୂର୍ଯ୍ୟ, ବୃକ୍ଷ, ବସୁମାତା ଆଦିଙ୍କୁ ଦେବତା ରୂପରେ ସେମାନେ ଜ୍ଞାନ କରନ୍ତି ଓ ଦେବତାମାନଙ୍କୁ 'ସୁଂ' ଓ ପ୍ରେତାତ୍ମାକୁ 'ତୁମ୍ବା' ବୋଲି କହନ୍ତି । ଏହି ସମ୍ପ୍ରଦାୟର ଧର୍ମଧାରା ପରମ୍ପରା ଅନୁଯାୟୀ ଗଠିତ । ଗ୍ରାମକୁ ରକ୍ଷା କରିବା ପାଇଁ ସେମାନେ ମାଣ୍ଡୁଆ ଘର ନିର୍ମାଣ କରନ୍ତି । ଯେଉଁଠାରେ

ପୂଜା ଅର୍ଚ୍ଚନା କଲାବେଳେ ଦେବୀ ଉକ୍ତ ପାଠରେ ବିଜେ କରିଥାନ୍ତି ବୋଲି ସେମାନେ ବିଶ୍ୱାସ କରନ୍ତି । ପ୍ରତ୍ୟେକ ପସଲ ବା ପରିବା ନୂଆ କରି ଅମଳ ହେବା ବେଳେ ସେମାନେ ବିଭିନ୍ନ ପ୍ରକାର ଦେବଦେବୀଙ୍କୁ ପୂଜାଅର୍ଚ୍ଚନା କରିବା ସହିତ ନାନାପ୍ରକାର ପର୍ବ ପାଳନ କରନ୍ତି ।

ସଉରା ଧର୍ମର ଗୋଟିଏ ବୈଶିଷ୍ଟ୍ୟ ଏହି ଯେ ସେମାନେ ରୋଗ ନିବାରଣ ପାଇଁ ଓ ଜମିର ଉର୍ବରତା ବଢ଼ାଇବା ପାଇଁ ମୃତ ବ୍ୟକ୍ତି ଓ ଦେବତାମାନଙ୍କ ଉଦ୍ଦେଶ୍ୟରେ ଘର ଭିତରେ ଚିତ୍ର ଅଙ୍କନ କରିଥାନ୍ତି । ପରିବାର ମଧ୍ୟରେ ସେହି ଚିତ୍ରକୁ ସେମାନେ ନିୟମାନୁଯାୟୀ ଅଙ୍କାଇ ବହୁବର୍ଷ ପର୍ଯ୍ୟନ୍ତ ରଖନ୍ତି । ଘରଦ୍ୱାର ଲିପାପୋଛା କଲେ ମଧ୍ୟ ଏହାକୁ ଲିଭାନ୍ତି ନାହିଁ । କାନ୍ଥରେ ନିର୍ମିତ ହୋଇଥିବା ଏହି ଚିତ୍ରକୁ ସେମାନେ ‘ଇଡ଼ିତାଲ’ କୋଲି କହନ୍ତି । ‘ବୁୟା’ ବ୍ୟତୀତ ‘କୁଡ଼ାଙ୍ଗ’ ନାମକ ଜଣେ ପୂଜକ ସଉରା ସମାଜରେ ଥାଆନ୍ତି । ଏହି କୁଡ଼ାଙ୍ଗ ଗୁଣି ଗାରେଡ଼ି ଦ୍ୱାରା ଝଡ଼ାପୁଙ୍କା କରି ଲୋକମାନଙ୍କର ହିତ ସାଧନ କରନ୍ତି । ଏହି କୁଡ଼ାଙ୍ଗ ହିଁ ବିଧି ଅନୁଯାୟୀ ସେହି ‘ଇଡ଼ିତାଲ’ କୁ ତିଆର କରନ୍ତି । ବଂଶାନୁକ୍ରମିକ ଭାବେ ଏହି କୁଡ଼ାଙ୍ଗମାନଙ୍କର ଏପରି ଚିତ୍ର ଆଙ୍କିବା ବିଧି ରହିଆସିଛି । ଚିତ୍ର ପ୍ରସ୍ତୁତ କରିବାର ସମୟ ହେଉଛି ପାଳଗୁନ ମାସଠାରୁ ବୈଶାଖ ମାସ ପର୍ଯ୍ୟନ୍ତ । ଅନ୍ୟ କେଉଁଠି ଦଶହରା କିମ୍ବା ମାର୍ଗଶିର ମାସରେ ମଧ୍ୟ ସମ୍ପନ୍ନ କରାଯାଇଥାଏ । ଏହି ସମୟରେ ନୂଆଘର କିମ୍ବା ଘରର କୌଣସି ଏକ ବଖରା ନୂଆ କରାଯାଏ । ଘର ତିଆରି ସରିଗଲେ ଘର ମାଲିକ ‘କୁଡ଼ାଙ୍ଗ’ ଘରକୁ ଯାଇ ନିମନ୍ତ୍ରଣ କରି ଥାନ୍ତି । ‘କୁଡ଼ାଙ୍ଗ’ ପହଞ୍ଚିଲେ ଘର ମାଲିକ ସନ୍ଧ୍ୟା ସମୟରେ ତାକୁ ଗୋଟିଏ ଡାଲରେ କିଛି ଚାଉଳ ଓ ଗୋଟିଏ ପାତ୍ରରେ ମଦ ଦିଏ । ‘କୁଡ଼ାଙ୍ଗ’ର କହିବା ଅନୁସାରେ ସ୍ଥାନ ନିର୍ବାଚନ କରାଯାଏ ଓ ସେଠାରେ ସୁନ୍ଦର ଭାବରେ ଲିପାଯାଏ । ଚାଉଳ ଓ ମଦକୁ କୁଡ଼ାଙ୍ଗ ପିତୃପୁରୁଷଙ୍କୁ ଅର୍ପଣ କରି ସେଠାରେ ଶୁଏ । ରାତିରେ ସ୍ୱପ୍ନରେ ତାକୁ ଯାହା ନିର୍ଦ୍ଦେଶ ହୁଏ ସକାଳେ ଉଠି ସେ ଅଙ୍କନ କରେ । ସେତେବେଳକୁ ଘରର ସ୍ତ୍ରୀମାନେ ଅରୁଆ ଚାଉଳ ବତୁରାଇ ବାଟି ପିଠଉ ତିଆରି କରିଥାନ୍ତି ।

ସକାଳୁ ସକାଳୁ ସମସ୍ତେ ଗାଧୋଇ ସାରି ଉପବାସରେ ଥାଆନ୍ତି । ମାତ୍ର କୁଡ଼ାଙ୍ଗ
 ବ୍ୟତୀତ ଘରର କେହି ସ୍ତ୍ରୀ ଲୋକ ଏହି ଚିତ୍ର ଅଙ୍କନ କରନ୍ତି ନାହିଁ । ଖଣ୍ଡିଏ
 ବାଉଁଶ କାଠିର ଅଗ୍ରଭାଗକୁ ଅଳ୍ପ ଛେଚି ପିଠଉ ପାଣିରେ ବୁଡ଼ାଇ ବୁଡ଼ାଇ କୁଡ଼ାଙ୍ଗ
 ଚିତ୍ର କାର୍ଯ୍ୟ ଆରମ୍ଭ କରେ । କୁଡ଼ାଙ୍ଗ କାନ୍ଥରେ ବର୍ଗାକାର, ଗୋଲାକାର ଅଥବା
 ଆୟତାକାର ଚିତ୍ର ଆଙ୍କି ତାହାକୁ ପୁଣି ସମାନ ଭାବରେ ବିଭକ୍ତ କରେ । ଧାଡ଼ି
 ଧାଡ଼ି କରି ମନୁଷ୍ୟ ଓ ଜୀବଜନ୍ତୁଙ୍କର ଚିତ୍ର ଆଙ୍କେ । ସେହି କ୍ଷେତ୍ରରେ ବାହାରେ
 ମଧ୍ୟ ଗଛଲତା, ସାପ, ବେଙ୍ଗ, ହରିଣ, ବିଭିନ୍ନ ପକ୍ଷୀ, ଘୋଡ଼ା, ମନୁଷ୍ୟ ଆଦି ଚିତ୍ର
 ଆଙ୍କେ । ଏତଦ୍ ବ୍ୟତୀତ ହାତୀ ଓ ଘୋଡ଼ା ପିଠିରେ ବସି ଯିବାର ଦୃଶ୍ୟ ଓ
 ଆଧୁନିକ ଯୁଗର ସାଇକେଲ, ରେଳଗାଡ଼ି, ବସ୍, ଉଡ଼ାଜାହାଜର ଚିତ୍ର ମଧ୍ୟ
 ଦେଖାଯାଏ । ଚିତ୍ର ଅଙ୍କା ଯାଉଥିବା ସମୟରେ ସ୍ତ୍ରୀ ଲୋକମାନେ ଗୀତ ବୋଲନ୍ତି ।
 ଚିତ୍ର ପାଖରେ ବଳି ପଡ଼ିଥିବା କୁକୁଡ଼ାଟିର ମାଂସକୁ ଛେଚି ଛେଚି ଚଟଣି କରି ମହା
 ଆନନ୍ଦରେ ସେମାନେ ଖାଇଥାନ୍ତି । ଅବଶ୍ୟ ସଂପ୍ରତି ସଉରା ସମାଜରେ ଏହା
 ବିଶେଷ ଉପଲବ୍ଧ ହେଉନାହିଁ ।

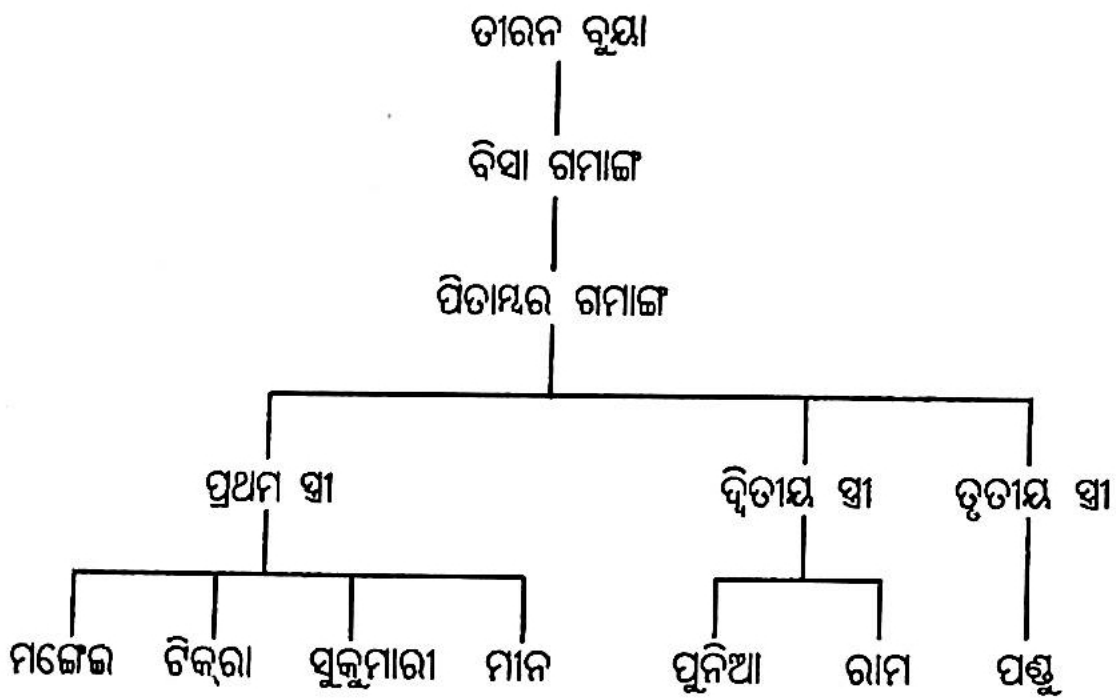
ସଉରା ମାନଙ୍କର ବେଶଭୂଷାରେ ବହୁ ବୈଚିତ୍ର ପରିଲକ୍ଷିତ ହୁଏ । ଲାଞ୍ଜିଆ
 ସଉରା ମାନଙ୍କର ଲୁଗାର ଆଗପଟ ଓ ପଛପଟ କୁଞ୍ଚି ହୋଇ ଲାଞ୍ଜି ପରି ଓହଳି
 ଥାଏ । ସାଧାରଣତଃ ପୁରୁଷମାନେ ଛୋଟ ଲୁଗା ବ୍ୟବହାର କରିଥାନ୍ତି । ଅନେକ
 ସ୍ଥାନରେ ପୁରୁଷମାନେ ମଧ୍ୟ ଅଳଙ୍କାର ପିନ୍ଧିଥାନ୍ତି ଓ ବେକରେ ପଥର ବା କାଠର
 ମାଳି ମଧ୍ୟ ପକାଇ ଥା'ନ୍ତି । ଅନ୍ୟ ଆଦିବାସୀ ରମଣୀମାନଙ୍କ ପରି ସଉରା ରମଣୀ
 ସେତେ ଅଳଙ୍କାର ପିନ୍ଧି ନୁହନ୍ତି । ତଥାପି କାନରେ ଫିରଫିରା, ବେକରେ ତିନି
 ଚାରିସରି ମାଳି, ନାକରେ କୁଡୁମା ଓ ହାତରେ ଖଡୁ ବ୍ୟବହାର କରନ୍ତି । କେତେକ
 ପୁରୁଣା ସଉରା ସ୍ତ୍ରୀ ଲୋକ କାନରେ ପିନ୍ଧିଥିବା ତୋନାଙ୍ଗରୁଲୁ ବଡ଼ ଆକର୍ଷଣୀୟ ।
 ଏହା କାଠର ଏକ ଚକିଟିଏ ଯାହାର ବ୍ୟାସ ଦୁଇ ଇଞ୍ଚରୁ ତିନି ଇଞ୍ଚ ମଧ୍ୟରେ
 ହୋଇଥାଏ ଏବଂ କାନର ତଳ ଅଂଶରେ ହୋଇଥିବା ପୋଡ଼ ମଧ୍ୟରେ ଭର୍ତ୍ତି ହୋଇ
 ଓହଳି ଥାଏ । ଦୀର୍ଘଦିନ ବ୍ୟବହାର କରିବା ପରେ କାନ ଦୁଇଟି କାନ୍ଧ ପର୍ଯ୍ୟନ୍ତ

ଲମ୍ବି ଆସିଥାଏ । ବହୁ ସଭରା ରମଣି ନିଜ ଦେହ ଓ ମୁହଁରେ ଚିତା କୁଟାଇ
 ଥା'ନ୍ତି । ଯଦିଓ ସେମାନଙ୍କର ମୁହଁ ଏହାକୁ ବିକୃତ କରାଇଦିଏ, ତଥାପି ସେଥିପ୍ରତି
 ସେମାନଙ୍କର ଦୃଷ୍ଟି ନଥାଏ । ପ୍ରକୃତି କୋଳରେ ବଢ଼ି ଆସିଥିବାରୁ ସେମାନେ
 ଲଜା କ'ଣ ଜାଣି ନଥାନ୍ତି । ତେଣୁ ଶରୀରର ଉପର ଅଂଶକୁ ଆବରଣ କରି
 ରଖିବାର ଆବଶ୍ୟକତାକୁ ସେମାନେ ଉପଲବ୍ଧ କରି ନଥାନ୍ତି । ବର୍ତ୍ତମାନ ସମତଳ
 ଅଞ୍ଚଳର ଲୋକମାନଙ୍କ ସଂସ୍ପର୍ଶରେ ଆସି ସେମାନେ ନିଜକୁ ନିଜ ବେଶଭୂଷା
 ଅଳଂକରଣରେ ସଂପୂର୍ଣ୍ଣ ପରିବର୍ତ୍ତନ ଆଣି ସାରିଛନ୍ତି ।

ମଙ୍ଗୋଇ ଗମାଙ୍ଗ :

ଓଡ଼ିଶା ହେଉଛି ବସ୍ତୁତଃ ରତ୍ନଗର୍ଭା । ପ୍ରକୃତିର ବିପାକ ଏବଂ କାଳର
 ପ୍ରତୀପ ଆଚରଣ ହେତୁ କେତେ କଳାକର୍ମୀ ଦୃଷ୍ଟିର ଅନ୍ତରାଳରେ ରହିଯାଇଛି ।
 ତଥାପି ଅନେକଶର ନୂତନ ଅନିଷ୍ଟାରେ ତାହାର ପ୍ରତ୍ୟୋଦ୍ଧାର ନିମିତ୍ତ ଏବେ ବି
 ଗବେଷକମାନେ ଶତତ ଚେଷ୍ଟିତ । କେତେ କବି, କେତେ ଶିଳ୍ପୀ, କେତେ
 ଦାର୍ଶନିକ, କେତେ ଜନସେବକ ଏଇ ମାଟିରେ ଜନ୍ମଗ୍ରହଣ କରି ଇହଲୀଳା
 ସମ୍ବରଣ କରିଛନ୍ତି ତା'ର ଇୟତ୍ତା ନାହିଁ । କିନ୍ତୁ ସେମାନଙ୍କର ସାଧନା ଚନ୍ଦ୍ର ଓ
 ତାରାଙ୍କ ପରି ସ୍ୱଚ୍ଛ ସୁନ୍ଦର ହୋଇ ପ୍ରତିଭାତ ହେଉଛି । ଏହିପରି ଅନେକ ପ୍ରତିଭାଧର
 ବ୍ୟକ୍ତିଙ୍କ ମଧ୍ୟରେ ସଭରା ଲିପିର ଉଭାବକ ଶବର ପଣ୍ଡିତ ମଙ୍ଗୋଇ ଗମାଙ୍ଗ
 ଅନ୍ୟତମ ।

୧୯୧୬ ମସିହା ଜୁନ୍ ମାସ ୧୬ ତାରିଖ ଦିନ କୋରାପୁଟ ଜିଲ୍ଲାର
 ପଦ୍ମପୁର ବ୍ଲକ୍ ଅନ୍ତର୍ଗତ ମାରିଚଗୁଡ଼ା ଗ୍ରାମରେ ମଙ୍ଗୋଇ ଗମାଙ୍ଗ ଜନ୍ମଗ୍ରହଣ
 କରିଥିଲେ । ତାଙ୍କର ପିତା ପିତାମ୍ଭର ଗମାଙ୍ଗ ସେତେବେଳର ଆନ୍ଧ୍ରପ୍ରଦେଶ ଅନ୍ତର୍ଗତ
 ସାରାବାଡ଼ିଗା ଗ୍ରାମରୁ ଆସି ପ୍ରଥମେ ପଦ୍ମପୁର ନିକଟସ୍ଥ ଲାଉଗୁଡ଼ା ଗ୍ରାମରେ ଅବସ୍ଥାନ
 କରିଥିଲେ । ପରେ ମାରିଚଗୁଡ଼ା ଗ୍ରାମକୁ ଚାଲିଆସିଥିଲେ । ପିତାମ୍ଭରଙ୍କର ତିନେଟି
 ସ୍ତ୍ରୀ ଥିଲେ । ବଂଶ କୃଷରେ ମଙ୍ଗୋଇଙ୍କର ସ୍ଥାନ ଏହିପରି —



ବିଦ୍ୟାରମ୍ଭ :

କୋରାପୁଟ ଜିଲ୍ଲାର ବଣ ପାହାଡ଼ ଘେରା ପ୍ରାକୃତିକ ପରିବେଷଣୀ ସଉରାମାନଙ୍କର ବିଳାସ ଭୂମି । ଏମାନେ ପ୍ରକୃତି କୋଳରେ ପ୍ରତିପାଳିତ ହୋଇ ପ୍ରକୃତିର ବିବିଧ ପ୍ରକ୍ରିୟା ସହିତ ନିଜକୁ ସାମିଲ କରି ଜୀବନକୁ ଅତି ହାଲୁକା ଭାବରେ ଦେଖନ୍ତି । ଅତି ଅଳ୍ପରେ ସନ୍ତୁଷ୍ଟ ହୁଅନ୍ତି । ନାଚ ଗୀତରେ ମସଗୁଲ ତହିଁ ଜୀବନର ସମସ୍ତ ଜଞ୍ଜାଳକୁ ଏମାନେ ସଳପ ଓ ମହୁଲି ପାନୀୟର ନିଶା ଭିତରେ ହଜେଇ ଦିଅନ୍ତି । ଭଗବାନଙ୍କ ଉପରେ ବିଶ୍ୱାସ ରଖି ଏମାନେ ଏକ ରକମ ନିଜକୁ ଓ ନିଜର ଭବିଷ୍ୟତକୁ ଉତ୍ସର୍ଗ କରିଦିଅନ୍ତି । ସେମାନଙ୍କ ନିକଟରେ ବର୍ତ୍ତମାନ ହିଁ ସବୁଠାରୁ ମୂଲ୍ୟବାନ । ଭବିଷ୍ୟତ ଲାଗି ସେମାନେ କେବେ ଚିନ୍ତା କରନ୍ତି ନାହିଁ । ତେଣୁ ଜୀବନର ଯୋଜନା ବା ଭବିଷ୍ୟତର ପରିକଳ୍ପନା ଏମାନଙ୍କୁ ଆକର୍ଷଣ କରିପାରେ ନାହିଁ । ସେମାନେ ଖୁବ୍ ଖୁସିବାସିର ମଣିଷ । ସତ୍ୟ ସମାଜ ଠାରୁ ଦୂରରେ ରହି ଶାଳବଣର ଛାଇ, ମହୁଲର ନିର୍ଯ୍ୟାସ, ବଣମଲ୍ଲର ବାସ୍ନାରେ ବିମୋହିତ; କନ୍ଦମୂଳ ଝରଣାଜଳ, ସଳପରସ ଏବଂ ପ୍ରାକୃତିକ ଆବହାତ୍ୱରେ ପୁଷ୍ଟ ହୋଇ ଏମାନେ ବାହାର ଜଗତ ଠାରୁ ପ୍ରାୟ ବିଚ୍ଛିନ୍ନ । ତେଣୁ ଶିକ୍ଷା, ସତ୍ୟତା ପ୍ରତି

ସେମାନଙ୍କର ଉଦାସୀନତା ସ୍ୱଷ୍ଟ ଉପଲବ୍ଧ କରିହୁଏ । ତଥାପି ମଙ୍ଗେଇ ସଉରା ସଂପ୍ରଦାୟରେ ଜନ୍ମଲାଭ କରିଥିଲେ ମଧ୍ୟ ସଂପୂର୍ଣ୍ଣ ମୂର୍ଖ ହୋଇ ରହିଯାଇ ନଥିଲେ । ମିଶନାରୀମାନେ ସେତେବେଳକୁ ଆସି ଦୁର୍ଗମ ଅଞ୍ଚଳମାନଙ୍କରେ ବସବାସ ଆରମ୍ଭ କରିଦେଲେଣି । ବାହାର ସମାଜ ଓ ସଭ୍ୟତା ସହିତ ସଉରାମାନଙ୍କୁ ପରିଚିତ କରାଇଦେବା ନିମିତ୍ତ ସେମାନଙ୍କୁ ବୁଝାଉଥାନ୍ତି । ସଭ୍ୟତାର ଆଲୋକରେ ଆଲୋକିତ କରିବା ପାଇଁ ସଉରାମାନଙ୍କ ମଧ୍ୟରେ ନୂଆ ଭାବନା ପ୍ରବେଶ କରାଉଥାନ୍ତି । ଏହି ନୂତନ ଶିକ୍ଷା ଓ ସଭ୍ୟତା ବେଶି ଭାଗ ସଉରା ଲୋକଙ୍କୁ ପ୍ରଭାବିତ କରିପାରିଲା ନାହିଁ । ଯୁଗ ଯୁଗ ଧରି ଜମାଟ ବାନ୍ଧି ରହିଥିବା ରକ୍ଷଣଶୀଳତା ଓ ଅନ୍ଧବିଶ୍ୱାସର କୁହେଳିକା ସେମାନଙ୍କୁ ଜାବୁଡ଼ି ଧରି ରଖିଲା । ସେମାନଙ୍କର ଆର୍ଥିକ ମାନଦଣ୍ଡ ଅତି ନିମ୍ନ ଧରଣର ହୋଇଥିବାରୁ ଅତି ଅଳ୍ପ ବୟସର ପିଲାମାନେ ମଧ୍ୟ ଜୀବିକା ଅର୍ଜନରେ ଲାଗିଥାନ୍ତି । ପାଠ ପଢ଼ିଲେ ପରିବାରର ଆର୍ଥିକ ଦିଗରେ ବ୍ୟାଘାତ ଘଟିବ ବୋଲି ମନେକରି ଅନେକ ଶିକ୍ଷାରୁ ବଞ୍ଚିତ ହେଲେ । ଯାହାହେଉ ବଣ ଜଙ୍ଗଲରେ ବୁଲି; ନାଟି ଗାଈ ସ୍ୱପ୍ନ ଦେଖି ଜୀବନକୁ ଉପଭୋଗ କରୁଥିବା ମଙ୍ଗେଇ ପିତାଙ୍କ ପ୍ରେରଣାରେ ବିଦ୍ୟା ଶିକ୍ଷା କରିବାକୁ ଲାଗିଲେ । ସଉରା ସଂପ୍ରଦାୟର ଗତାନୁଗତିକ ଜୀବନଧାରାରୁ ବିଭିନ୍ନ ହୋଇ ସେ ଗୁଣୁପୁର ହାଇସ୍କୁଲରେ ନବମ ଶ୍ରେଣୀ ପର୍ଯ୍ୟନ୍ତ ଅଧ୍ୟୟନ କରିଥିଲେ । ଗୁଣୁପୁରର ଲକ୍ଷ୍ମୀ-ନାରାୟଣ ମନ୍ଦିର ପରିସର ଏକ କୋଠରୀରେ ରହି ମନ୍ଦିର ଭୋଗ ସେବାକରି ସେ ଅଧ୍ୟୟନ କରୁଥିବାର ଜଣାଯାଏ ।^(୧)

ଆଦିଉତ୍ସ :

ପାରିବାରିକ ପରିସ୍ଥିତି ନେଇ ମଙ୍ଗେଇ ଅଧ୍ୟୟନ ଛାଡ଼ି ଫେରିଆସିଲେ । ଚାଷବାସ କରିବାକୁ ଇଚ୍ଛାକଲେ । ସେଥିରେ ମନତୃପ୍ତ ହେଲା ନାହିଁ । ତେଣୁ ଗାଁର ଖୁବ୍ ନିକଟରେ ଖୁଲ୍ଲାମୁଣ୍ଡା ପ୍ରାଥମିକ ବିଦ୍ୟାଳୟରେ ଜଣେ ଶିକ୍ଷକ ରୂପେ

(୧) ରାମ ଗମାଜଙ୍କ ସହିତ ବ୍ୟକ୍ତିଗତ ସାକ୍ଷାତ — ତା ୧୪-୧୦-୯୧ ।

ଯୋଗଦେଲେ । ଏହା ପ୍ରାୟ ୧୯୩୨ ମସିହାର କଥା । ସରକାରୀ ଚାକିରୀ ପାଇଁ ଚାରିଆଡ଼କୁ ଦରଖାସ୍ତ କରୁଥାଆନ୍ତି । ଶେଷକୁ କଟକରୁ କମ୍ପାଉଣ୍ଡର ଟ୍ରେନିଂ ପାଇଁ ସେ ମନୋନୀତ ହେଲେ । ଶିକ୍ଷକତାକୁ ଛାଡ଼ି କଟକ ଚାଲିଗଲେ । କଟକ ସହରର ଶିକ୍ଷା ସଭ୍ୟତାର ସଂସର୍ଗରେ ଆସି ସେ ନିଜକୁ ସଜାଡ଼ି ନେଲେ । ଅନ୍ୟମାନଙ୍କ ଭଳି ପ୍ୟାଣ୍ଟ, ସାର୍ଟ କୋଟ ପିନ୍ଧିଲେ । ଥରକର ଘଟଣା, ଜଗନ୍ନାଥଙ୍କୁ ଦର୍ଶନ କରିବା ପାଇଁ ନିଜର ବାପା ପିତାମ୍ଭର ଗମାଙ୍ଗ ଓ ମାମୁଁ ମାଳିଆ ଗମାଙ୍ଗ ପୁରୀ ଯାଇଥାଆନ୍ତି । କଟକରେ ମଙ୍ଗେଇ ରହୁଥିବାରୁ ସେ ଦୁହେଁ ଦେଖା କରିବାକୁ ଆସିଲେ । ମଙ୍ଗେଇଙ୍କ ସହ ଦେଖାହେଲା । ମାତ୍ର କେତେଜଣ ଟ୍ରେନିଂ ଛାତ୍ର ତାଙ୍କ ମାମୁଁ ଓ ବାପାଙ୍କୁ ଦେଖୁ ହସିଲେ, ସମାଲୋଚନା କଲେ । କାରଣ ଏ ଦୁହେଁ ନାକରେ ଖଡ଼ରାଗୁଣା ଓ କାନରେ ଫୁଲ ଆଦି ପିନ୍ଧି ଯାଇଥାନ୍ତି । ଛାତ୍ରମାନେ ଭବିଳେ ଏ ଦୁହେଁ ମଙ୍ଗେଇଙ୍କ ଘରର ଚାକର ହୋଇଥିବେ । ଏହାକୁ ଶୁଣିବା ପରେ ମଙ୍ଗେଇଙ୍କ ମନରେ ଭାବାନ୍ତର ଆସିଲା । ବାପା ଓ ମାମୁଁ ମଧ୍ୟ ଏ କଥାକୁ ଶୁଣିଲେ । ହେଲେ କିଛି କହିପାରିଲେ ନାହିଁ । ମନକଥା ସମସ୍ତଙ୍କ ମନରେ ରହିଗଲା । ସେହିଦିନ ଠାରୁ ମଙ୍ଗେଇ ଚିନ୍ତାକଲେ ମୁଁ ତ ଲୋକମାନଙ୍କ ଠାରୁ ସମ୍ମାନ ପାଉଛି । ମୋର ବାପା ଓ ମାମୁଁ ମୋ'ଠାରୁ ବେଶୀ ପାଇବା କଥା ହେଲେ ଏମିତି କାହିଁକି ହେଲା ?^(୨) ଏହାର ଉତ୍ତର ପାଇଁ ସେ ନିଜକୁ ନିଜେ ପ୍ରଶ୍ନ କଲେ ।

ମଣି କାଞ୍ଚନ ସଂଯୋଗ :

ବଂଶ ପ୍ରଥା ଅନୁସାରେ ଡିବିରି ସିଂ ଠାରେ ଅବସ୍ଥାନ କରୁଥିବା ନିଜର ମାମୁଁ ମାଳିଆ ଗମାଙ୍ଗଙ୍କର ଦ୍ଵିତୀୟ କନ୍ୟା ସୁନ୍ଦରମଣିଙ୍କୁ ମଙ୍ଗେଇ ବିବାହ କରିଥିଲେ । ସୁନ୍ଦରମଣି ଖୁବ୍ ସୁନ୍ଦରୀ ଥିଲେ । ନିଜ ସଉରା ସଂପ୍ରଦାୟ ମଧ୍ୟରେ ଏପରି ଏକ ଉଚ୍ଚ ଶିକ୍ଷିତ ଯୁବକକୁ ନିଜର ଜ୍ଵାଁ ଭାବରେ ପାଇ ମାଳିଆ ନିଜକୁ ଧନ୍ୟ

(୨) ରାମ ଗମାଙ୍ଗଙ୍କ ସହିତ ବ୍ୟକ୍ତିଗତ ସାକ୍ଷାତ - ତା ୧୪-୧୦-୯୧ ।

ମନେକଲେ । ସୋରା ଜାତିର ଉନ୍ନତି ପାଇଁ ମାଳିଆ ଚିନ୍ତା କରୁଥାଆନ୍ତି । ସେତେବେଳକୁ ସଉରା ସମାଜ ମଧ୍ୟରେ ବଳି ପ୍ରଥା ଅତି ଉତ୍କଟ ଆକାର ଧାରଣ କରି ସାରିଥାଏ । ରକ୍ତ ତର୍ପଣ କରି ସେମାନେ ଦେବତାଙ୍କୁ ସନ୍ତୁଷ୍ଟ କରିବାକୁ ଚେଷ୍ଟା କରୁଥାଆନ୍ତି । ସମାଜର ସୁରକ୍ଷା, ଫସଲର ବୃଦ୍ଧି, ଜମିର ଉର୍ବରତା, ଗୃହପାଳିତ ପଶୁପକ୍ଷୀ ଓ ବୃକ୍ଷଲତା ଆଦି ସମସ୍ତ ସମ୍ପଦର ସୁରକ୍ଷା ନିମିତ୍ତ ସେମାନେ ପ୍ରତି ପଦକ୍ଷେପରେ ବଳିର ରକ୍ତକୁ ଅର୍ପଣ କରୁଥାଆନ୍ତି । ଏ ସମସ୍ତ କାର୍ଯ୍ୟକଳାପ ବିରୁଦ୍ଧରେ ମଙ୍ଗେଇ ସ୍ଵର ଉତ୍ତୋଳନ କଲେ । ନିଜ ଜ୍ଞାଇଁଙ୍କର ଏପରି ମନୋଭାବରେ ମାଳିଆ ଅତ୍ୟନ୍ତ ପ୍ରୀତ ହେଲେ । ନିଜ ସୋରା ଭାଇମାନେ କିପରି ଅନ୍ଧକାରର ଗହ୍ଵରରୁ ଆଲୋକକୁ ଆସିବେ ଏଥିପାଇଁ ସେ ଦୁହେଁ ବିଭିନ୍ନ ସିଦ୍ଧାନ୍ତ ନେବା ପାଇଁ ଆଲୋଚନା କଲେ ।

ସ୍ରଷ୍ଟା ମାନସର ପ୍ରସ୍ତୁତି :

କଟକରେ କମ୍ପାଉଣ୍ଡର ଟ୍ରେନିଂ ନେଲା ବେଳେ ମଙ୍ଗେଇଙ୍କ ଜୀବନର ଧାରା ଧୀରେ ଧୀରେ ପରିବର୍ତ୍ତିତ ହେବାକୁ ଲାଗିଲା । ପ୍ରଥମେ ଯେତେବେଳେ ସେ ମଣିଷର ମୃତ ଦେହକୁ କାଟିବାକୁ ଗଲେ, ତାଙ୍କୁ ଘୃଣାଭାବ ଗ୍ରାସ କରିଥିଲା । ସେଥିପାଇଁ କିଛିଦିନ ସେ ମାଂସ ଖାଇ ନ ଥିଲେ ।^(୩) ମୃତ ଦେହକୁ କାଟି ଖଣ୍ଡ ଖଣ୍ଡ କରି ଯେତେବେଳେ ସେ ପରୀକ୍ଷା ନିରୀକ୍ଷା କରିବାକୁ ଆରମ୍ଭ କରନ୍ତି, ସେତେବେଳେ ତାଙ୍କ ମନ ମଧ୍ୟରେ ଅସୁମାରୀ ଚିନ୍ତାର ଉଦ୍ରେକ ହୁଏ । “ଏ ମଡ଼ କାଟୁ କାଟୁ ସେ ଗୋଟେ ଜ୍ଞାନ ଉତ୍ପତ୍ତି କଲା । ଏ ମଡ଼ ମୁଁ ଯେ ପ୍ରକାରର ରୂପରେଖ ସବୁଯାକ ସିଏ ମଧ୍ୟ ସେ ପ୍ରକାରର । କି ଜିନିଷ ନିଅଣ୍ଟ ଥିବାରୁ ମୁଁ ତା’ ଉପରେ ଅଧିକାର କରିବସିଛି । ଏଠି ଧରିଲା ଇଏ ଗୋଟିଏ ଚିନ୍ତାଧାରା ସିଗୁ ଗୋଟେ ସେ ଗବେଷଣା ଆରମ୍ଭ କଲା । ଶେଷରେ ସିଦ୍ଧାନ୍ତରେ ପହଞ୍ଚିଲା କିଛି ନାହିଁ । ଗୋଟେ ଜିନିଷ ନିଅଣ୍ଟ ଅଛି । ଆମର ଭାଷା ଅଛି, ତା’ର ନାହିଁ ।

(୩) ରାମ ଗମାଙ୍ଗଙ୍କ ସହିତ ବ୍ୟକ୍ତିଗତ ସାକ୍ଷାତ — ତା ୧୪-୧୦-୯୧ ।

ଘଟଟା ଗୋଟେ ଜୀବନ ଯେଡ଼ି । ଏଇ ଶବ୍ଦଟା ଗୋଟେ ଯେଡ଼ି । ଘଟ ଉପରେ ଜୀବ । ଶବ୍ଦଟା ଉପରେ ଲିପି । କଥାଟା କହିଦେଲେ ଉଡ଼ିଯାଉଛି । ତାକୁ ଧରି ରଖିବାକୁ ହେବ ।”^(୪) ଏହି କଥାକୁ ଧୀରେ ଧୀରେ ସେ ଅନୁଧ୍ୟାନ କରିବାକୁ ଲାଗିଲେ । ନିଜ ସୋରା ଜାତିର ଭାଷା ଅଛି, ହେଲେ ଲିପି ନ ଥିବାରୁ ତା’ ଉପରେ ସମସ୍ତେ ଅଧିକାର କରି ବସୁଛନ୍ତି । ଏଇମିତି ଭାବୁ ଭାବୁ ଟ୍ରେନିଂ ସରି ଆସିଲା ଫେରି ଆସିଲେ ନିଜ ଗାଁକୁ ।

ଜୀବନ ବୋଧରେ ପରିବର୍ତ୍ତନ :

କମ୍ପାଉଣ୍ଡର ଟ୍ରେନିଂ ସାରି ଫେରୁ ଫେରୁ ଚାକିରୀରେ ଯୋଗ ଦେବା ପାଇଁ ପତ୍ର ଆସି ପହଞ୍ଚିଲା । ହଠାତ୍ ପରିକଳ୍ପିତ ଜୀବନ ବୋଧରେ ପରିବର୍ତ୍ତନ ଆସିଗଲା । ଚାକିରିରେ ଯୋଗ ଦେବେ ନାହିଁ ବୋଲି ସେ ମନସ୍ତୁ କଲେ ।

ଯାହା ସେ ସବୁବେଳେ ଭାବି ହେଉଥିଲେ, ସେହି ସୋରା ଜାତିର ଉନ୍ନତି କଳ୍ପେ ଚାକିରିର ମୋହକୁ ପରିତ୍ୟାଗ କରିବାକୁ ସିଦ୍ଧାନ୍ତ କଲେ । ୧୯୩୪-୩୫ ମସିହାରେ ଆଦିବାସୀ ପରିବାର ମଧ୍ୟରେ ତାଙ୍କ ପରି ଶିକ୍ଷିତ ବ୍ୟକ୍ତିଙ୍କ ସଂଖ୍ୟା ଖୁବ୍ କମ୍ । ଚାକିରିରେ ଯୋଗ ଦେବା ପାଇଁ ତିନିଥର ଡାକରା ଆସିଲା । ଦୁଇଥର ସେ ଶୁଣିଲେ ନାହିଁ । ଶେଷଥର ଯାଇ ପହଞ୍ଚିଲେ ସର୍ଜନଙ୍କ ପାଖେ । ସର୍ଜନ ଯେତେବେଳେ କୁହନ୍ତି ‘ଚାକିରି ପିତା ଲାଗୁଛିକି’ ? ତିନିଥର ଡାକରା ଗଲାଣି ଶୁଣିବାକୁ ନାହିଁ ? ମଙ୍ଗେଇ ସର୍ଜନକୁ କୁହନ୍ତି “ମୋତେ ଯେଉଁ ପରକାରେ ସନମାନ ମିଳୁଛି, ମୋର ସବୁ ସୋରା ଭାଇମାନଙ୍କୁ ମିଳିବ କି ?”^(୫) ଯାହାହେଉ ଶେଷରେ ସରକାରୀ କମ୍ପାଉଣ୍ଡର ଚାକିରି ଛାଡ଼ି ନୂଆ ଜୀବନ ଆରମ୍ଭ କଲେ ।

ପ୍ରେରଣା :

ଅଶିକ୍ଷିତ, ଅନୁନ୍ନତ ସୋରା ଜାତି କିପରି ଉନ୍ନତି କରିପାରିବ, ସେଥି ନେଇ

(୪) ରାମ ଗମାଜଙ୍କ ସହିତ ବ୍ୟକ୍ତିଗତ ସାକ୍ଷାତ — ତା ୧୪-୧୦-୯୧ ।

(୫) ରାମ ଗମାଜଙ୍କ ସହିତ ବ୍ୟକ୍ତିଗତ ସାକ୍ଷାତ — ତା ୧୪-୧୦-୯୧ ।

ମଙ୍ଗୋଇ ଦିନରାତି ଚିନ୍ତା କରିବାରେ ଲାଗିଲେ । ତାଙ୍କର ଏ ପ୍ରକାର ମନୋବୃତ୍ତିକୁ ଆହୁରି ଜାଗରିତ କରାଇ ଦେଲେ ନିଜର ମାମୁଁ ତଥା ଶ୍ଵଶୁର ମାଳିଆ ଗମାଙ୍ଗ । ମାଳିଆ ଗମାଙ୍ଗ ମଧ୍ୟ ଜଣେ ପଣ୍ଡିତ ଥିଲେ ।

ସେ ମଧ୍ୟ ବହୁ ଗ୍ରନ୍ଥ ଅଧ୍ୟୟନ କରିଥିଲେ । ନିଜ ସୋରା ସମାଜର ଉନ୍ନତି ପାଇଁ ସେ ମଧ୍ୟ ଯଥାସାଧ୍ୟ ଚେଷ୍ଟା କରୁଥିଲେ । ନିଜ ଜୁଇଁଙ୍କର ଏ ପ୍ରକାର ମନୋବୃତ୍ତିରେ ସେ ଅତ୍ୟନ୍ତ ପ୍ରୀତ ହୋଇଯାଇଥିଲେ । ନିଜ ଭାଷାର ଲିପି କିପରି ଉଦ୍ଭାବିତ ହୋଇପାରିବ ଯଦ୍ଵାରା ଏ ଭାଷା ବଞ୍ଚିବ, ଜାତି ବଞ୍ଚିବ, ସମାଜର ଉନ୍ନତି ସାଧିତ ହୋଇପାରିବ ସେ ନେଇ ବିଭିନ୍ନ ଭାବରେ ଚିନ୍ତା କରିବାକୁ ଲାଗିଲେ ।

ଜୀବନ ଓ ଜଗତ ପ୍ରତି ସ୍ଵତନ୍ତ୍ର ଓ ବିଶିଷ୍ଟ ଦୃଷ୍ଟିଭଙ୍ଗୀ :

ଆଦିବାସୀ ଜୀବନରେ ମଦ ହିଁ ଥିଲା ସବୁକିଛି । ମଦକୁ ଯେ ଆର୍ଯ୍ୟମାନେ ଦୃଶ୍ୟ କରନ୍ତି; ଏହା ନୁହେଁ । ବେଦର ବହୁ ସୂକ୍ତ ମନ୍ତ୍ର ସୋମରସ ଉପରେ ଆଧାରିତ । ଯଦିଓ ଆଦିବାସୀମାନଙ୍କ ପରି ଆର୍ଯ୍ୟମାନେ ସୋମରସ ଗ୍ରହଣ କରୁଥିଲେ, ତଥାପି ସେମାନେ ଅଗ୍ରଣୀ ଭାବରେ ଆଗେଇ ଆସି ପାରିଲେ । ଆଦିବାସୀମାନେ ସେମାନଙ୍କ ସହିତ ସଂଘର୍ଷ କରି ପରାସ୍ତ ହେଲେ । ଫଳତଃ ସେମାନେ ବଣ ପାହାଡ଼ରେ ରହିଗଲେ ।

ସେମାନଙ୍କର ସମାଜ ଓ ସଂସ୍କୃତି ହେଲା ପରମ୍ପରା ଉପରେ ପର୍ଯ୍ୟବେଷିତ । ସେମାନଙ୍କର ଜୀବନ ଯାତ୍ରା ହେଲା ମୁଖ୍ୟତଃ ଧର୍ମଦ୍ଵାରା ନିୟନ୍ତ୍ରିତ । ବହୁ ଦେବାଦେବୀ ଓ ଭୂତପ୍ରେତ ମାନଙ୍କର ହେଲେ ସେମାନେ ଉପାସକ । ସେମାନଙ୍କୁ ଶାନ୍ତ କରିବା ପାଇଁ ବଳି ଓ ମଦ ପ୍ରଧାନ ପ୍ରଚଳନ କଲେ । ଏହିପରି ଏକ ବିଶ୍ଵାସକୁ ନେଇ ସଭରାମାନେ ମଧ୍ୟ ଜୀବନକୁ ଅତିବାହିତ କରୁଥାଆନ୍ତି । ମଙ୍ଗୋଇଙ୍କ ମନରେ ଏହା ଖୁବ୍ ରେଖାପାତ କରୁଥାଏ । ଏ ଅବସ୍ଥା ଲାଗି ରହିଲେ ଅତିରେ ଯେ ଆମ ସୋରା ଜାତିର ବିଲୟ ଘଟିବ, ଏଥିନେଇ ସେ ଚିନ୍ତିତ ହେଲେ । କେତେ ପଛରେ ପଡ଼ିଯାଇଥିବା ସଭରା ଜାତି କିପରି ନିଜସ୍ଵ

ମୌଳିକତାକୁ ବଜାୟ ରଖିବ, ସବୁ ଜାତି ସମକ୍ଷରେ ଛିଡ଼ାହେବ, ଏଥି ନେଇ
 ମଙ୍ଗେଇ ବ୍ୟସ୍ତ ହେଲେ । ସଉରା ଜନ ଜୀବନର ସ୍ୱତନ୍ତ୍ର ଧାରାକୁ ବ୍ୟକ୍ତ କରିବାକୁ
 ସେ ଆଗଭର ହୋଇ ବାହାରି ଆସିଲେ । ଏ ଜୀବନ ତୁଚ୍ଛ ଜାଣି ସୁଦ୍ଧା ଜଗତରେ
 ଏମିତି ଏକ ଦୁଃସାଧ୍ୟ କାର୍ଯ୍ୟ କରିବାକୁ ସେ ଦୃଢ଼ ସଂକଳ୍ପ ନେଲେ । ଏକ ଦିଗରେ
 ପାରମ୍ପରିକ ବ୍ୟବସ୍ଥା ଭିତରେ ଉତ୍ତୁରୁ ହୋଇ କୂଳ କିନାରା ପାଉନଥିବା ସଉରା;
 ଅନ୍ୟପଟେ ଆର୍ଯ୍ୟ ସଂକ୍ରମଣ ଜନିତ ସଉରା ସମାଜ ବ୍ୟବସ୍ଥାରେ ସଂକଟ ।
 ତୃତୀୟତଃ ଯାହା ସଉରା ସାମାଜିକ-ସାଂସ୍କୃତିକ ପ୍ରଥାକୁ ବିଲୋପକରି ଏକ ନୂତନ
 ସାମାଜିକ-ଧାର୍ମିକ-ଅର୍ଥନୈତିକ ବ୍ୟବସ୍ଥାକୁ ସଉରାମାନେ ଆଦରି ନେବା ଜନିତ
 ସଉରା ଅସ୍ଥିତା ପ୍ରତି ପ୍ରଶ୍ନବାଚୀ; ଯାହା ମଙ୍ଗେଇ ଗମାଙ୍ଗଙ୍କ ହୃଦୟକୁ ଆନ୍ଦୋଳିତ
 କରୁଥିଲା । ତାହା ତାଙ୍କୁ ଏକ ନୂତନ ମାର୍ଗ ଚିନ୍ତନର ପଥ ଫିଟାଇଥିଲା କହିଲେ
 ଅତ୍ୟୁକ୍ତି ହେବ ନାହିଁ ।

ମିଶନାରୀମାନଙ୍କ ଆଗମନ ଜନିତ ସଉରା ସାମାଜିକ-ସାଂସ୍କୃତିକ ବ୍ୟବସ୍ଥା
 ଭୁଷ୍ଟି ପଡ଼ୁଥାଏ । ଅସଂଖ୍ୟ ସଉରା ଶ୍ରୀଷ୍ଟଧର୍ମରେ ଦିକ୍ଷାତ ହୋଇ ପାରିମ୍ପରିକ
 ବ୍ୟବସ୍ଥାରୁ ଦୂରେଇ ଯାଉଛନ୍ତି । ସାମାଜରେ ସାମାଜିକ ବ୍ୟବସ୍ଥା ବିଶୃଙ୍ଖଳିତ
 ହେବାରେ ଲାଗିଥାଏ । ଏହା ମଙ୍ଗେଇ ଗମାଙ୍ଗଙ୍କ ହୃଦୟକୁ ଗଭୀର ଭାବରେ
 ଆଲୋଡ଼ିତ କରୁଥାଏ ।

ସଉରା ଜାତିର ସ୍ୱାଭିମାନ ହେଲା ତା'ର ଭାଷା ତା'ର ସଂସ୍କୃତି ଭାଷା ଓ
 ସଂସ୍କୃତି ବଞ୍ଚିରହିଲେ ସଉରା ସଭ୍ୟତାର ଅସ୍ଥିତା ରହିବ ଏହା ସେ ହୃଦ୍‌ବୋଧ
 କରିସାରିଥାନ୍ତି । ଧର୍ମାନ୍ତରଣ ଯୋଗୁଁ ରୋମାନ ଲିପି ମାଧ୍ୟମରେ ସଉରାମାନଙ୍କର
 ବିଦେଶୀ ଅବବୋଧ ଜାତୀୟ ଭାବଧାରାରୁ ଦୂରେଇ ଯିବାର ମାନସିକତା ମଙ୍ଗେଇଙ୍କୁ
 ବ୍ୟଥିତ କରୁଥାଏ । ଏହି ଚିନ୍ତାକୁ ସେ ହୃଦ୍‌ବୋଧ କରି ନିଜ ଭାଷାର ଉତ୍ତମ
 ପ୍ରକାଶ ଓ ପ୍ରସାର କଳ୍ପେ ସଂକଳ୍ପ ନେବାକୁ ସ୍ଥିର କଲେ ।

ଅନ୍ତର୍ନିହିତ ଭାବ ଚେତନା :

ସୃଷ୍ଟି ପୂର୍ବରୁ ସ୍ରଷ୍ଟା ତା'ର ମନ ମଧ୍ୟରେ ଏକ କଳ୍ପନାର ସାମ୍ରାଜ୍ୟ ଗଢ଼େ ।

ଠିକ୍ ସେହିପରି ମଙ୍ଗେଇ ନିଜ ସୋରା ଭାଷାର ଉନ୍ନତି ପାଇଁ ଏକ ଲିପିର ପରିକଳ୍ପନା କଲେ । ଲିପି ନଥିବା ଭାଷା ଯେ ଏକ ମାତୃଭାଷା, ଏହା ହିଁ ତାଙ୍କର ହୃଦ୍‌ବୋଧ ହେଲା । ତେଣୁ ଅନ୍ୟ ଜାତି ଆଗରେ କିପରି ଏ ସଉରା ଜାତି ନିଜର ପରିଚୟ ଦେଇପାରିବ । ଅନ୍ୟ ଜାତି ସହ ସମକକ୍ଷ ହୋଇପାରିବ ଏକଥା ସ୍ୱତଃ ତାଙ୍କ ମନ ମଧ୍ୟରେ ବାରମ୍ବାର ଗୁଞ୍ଜରଣ ସୃଷ୍ଟି କରୁଥିଲା । ନିଜର ବ୍ୟକ୍ତିଗତ ଜୀବନକୁ ସଂପୂର୍ଣ୍ଣ ଉପେକ୍ଷା କରି ଜାତୀୟତାର ମନ୍ତ୍ରରେ ଉଦ୍‌ବୁଦ୍ଧ ହୋଇ ସେ ସଉରା ସମାଜର ଉନ୍ନତି କଳ୍ପେ ନିଜ ଜୀବନକୁ ଉତ୍ସର୍ଗ କରିବାକୁ ସ୍ଥିର କଲେ ।

ପାରିବାରିକ ଜୀବନ :

ନିଜ ପିତାଙ୍କ ପରି ମଙ୍ଗେଇ ମଧ୍ୟ ତିନୋଟି ପତ୍ନୀ ଗ୍ରହଣ କରିଥିଲେ । ନିଜ ମାମୁଁ ମାଳିଆ ଗମାଙ୍ଗଙ୍କ କନ୍ୟା ସୁନ୍ଦର ମଣି ଥିଲେ ତାଙ୍କର ପ୍ରଥମ ପତ୍ନୀ । ପ୍ରାୟ ୧୯୨୫ ମସିହାରେ ତାଙ୍କର ମୃତ୍ୟୁ ହେବାରୁସେ ଘନାଡ଼ିରୁ ଶଶିକୁ ବିବାହ କଲେ । ମାତ୍ର ପାରିବାରିକ ଗଣ୍ଡଗୋଳକୁ ନେଇ ଶଶି ନିଜ ବାପଘରକୁ ଫେରିଯାଇଥିଲେ । ଦୀର୍ଘ ଏକବର୍ଷ ବିତିଗଲା ପରେ ମଙ୍ଗେଇ ଏଦ୍‌ଲସାରୁ ସୂର୍ଯ୍ୟଙ୍କୁ ତୃତୀୟ ପତ୍ନୀ ହିସାବରେ ଗ୍ରହଣ କଲେ । ମଙ୍ଗେଇଙ୍କର ଏପରି ବ୍ୟବହାର ଦେଖି ଶଶି ବାଧ୍ୟ ହୋଇ ପୁଣି ମଙ୍ଗେଇଙ୍କ ନିକଟକୁ ଫେରି ଆସିଥିଲେ ।^(୬)

ମଙ୍ଗେଇଙ୍କ ପ୍ରଥମ ପତ୍ନୀଙ୍କ ଗର୍ଭରୁ ଗୀତି ଝିଅ ଓ ଗୋଟିଏ ପୁଅ ଜନ୍ମ ଲାଭ କରିଥିଲେ । ସେହି ବଡ଼ ପୁଅ ଝାରନାଲବିକ୍ ଗମାଙ୍ଗ ବର୍ତ୍ତମାନ ନିଜ ଜାତିର ଉନ୍ନତି ନିମିତ୍ତ ମଧ୍ୟ ସରକାରୀ ଚାକିରିକୁ ପ୍ରତ୍ୟାଖ୍ୟାନ କରି ଗାଁ ଗାଁ ବୁଲି ସୋରା ଲିପି ଓ ଭାଷାରେ ପ୍ରଚାର ଚଳାଇଛନ୍ତି । ସେ ମଧ୍ୟ ‘କୁଗା ଗିଡ଼ାରତ’ ନାମକ ପୁସ୍ତକ ରଚନା କରିଛନ୍ତି । ଯେଉଁଥିରେ ଲିପି ଉଦ୍‌ଭାବିତ ହେବା ପରେ ତାଙ୍କର ପୂଜା ବିଧି ସମ୍ପର୍କରେ ଲେଖାଯାଇଛି ।

(୬) ବୈଶାଖ ଶବ୍ଦରକ୍ ସହିତ ବ୍ୟକ୍ତିଗତ ସାକ୍ଷାତ — ତା ୨୬-୦୫-୯୦ ।

ଦ୍ଵିତୀୟ ପତ୍ରାଙ୍କ ଗର୍ଭରୁ ଦୁଇପୁଅ ଓ ଗୋଟିଏ ଝିଅ ଜନ୍ମଲାଭ କରିଥିଲେ ।
ଦ୍ଵିତୀୟ ପତ୍ରାଙ୍କ ଗର୍ଭରୁ ଗୋଟିଏ ପୁଅ ଓ ଗୋଟିଏ ଝିଅ ଜନ୍ମଲାଭ କରିଛନ୍ତି ।

ଜୀବନରେ ବହୁ ଘାତ ପ୍ରତିଘାତ ମଧ୍ୟ ଦେଇ ସେ ଗତି କରିଛନ୍ତି । ତାଙ୍କର
ଅମର କୃତି ସଉରା ଲିପିର ଉତ୍ତାବନ ପାଇଁ ସେ ଜୟପୁରର ରାଜା ବିକ୍ରମ ଦେବଙ୍କର
ଶ୍ରଦ୍ଧାର ପାତ୍ର ହୋଇଥିଲେ । ୧୯୭୬ ମସିହାରେ ମହାଶୂର ସ୍ଥିତ ଭାରତୀୟ
ଭାଷା କେନ୍ଦ୍ର ଆନୁକୁଲ୍ୟରେ ଅନୁଷ୍ଠିତ ସୋରା ପ୍ରାଥମିକ ଶିକ୍ଷା ପୁସ୍ତକ ପ୍ରସ୍ତୁତି
କାର୍ଯ୍ୟକ୍ରମରେ ସେ ଅଂଶ ଗ୍ରହଣ କରିଥିଲେ । ୧୯୭୮ ମସିହାରେ ଗୁଣ୍ଡପୁର
ବଂଶଧାରା ସହିତ ସମାଜ ତାଙ୍କୁ ସମ୍ମାନିତ କରିଥିଲା । ୧୯୭୯ ମସିହାରେ ସେ
ଓଡ଼ିଶା ସାହିତ୍ୟ ଏକାଡ଼େମୀ ଦ୍ଵାରା ମଧ୍ୟ ସମ୍ବର୍ଦ୍ଧିତ ହୋଇଥିଲେ । ଶେଷରେ ୧୯୮୦
ମସିହା ଜୁଲାଇ ୧୯ ତାରିଖରେ ମାରିଚଗୁଡ଼ା ବାସଭବନରେ ଇହଲୀଳା ସମ୍ବରଣ
କରିଥିଲେ ।



‘ସୋରାଡ଼ଂ ସୋମ୍ ପେଡ଼ଂ’ ସମ୍ପର୍କରେ ଅଧ୍ୟୟନ କରିବା ପୂର୍ବରୁ ଏହାର ଉଦ୍ଭାବକ ଶବ୍ଦର ପଣ୍ଡିତ ମଙ୍ଗୋଇ ଗମାଙ୍ଗାଙ୍କ ସମୟର ପ୍ରାଣ ସ୍ୱୟନକୁ ହୃଦୟଙ୍ଗମ କରିବା ଏକାନ୍ତ ଆବଶ୍ୟକ । ସେବୋପରି ସାମାଜିକ ଓ ରାଜନୈତିକ ଚେତନାକୁ ଅନୁଧ୍ୟାନ ନକଲେ, ସବୁ କିଛି ଅପୂର୍ଣ୍ଣ ମନେହେବ ।

ଯେକୌଣସି ସ୍ରଷ୍ଟାର ସୃଷ୍ଟି ସମୂହକୁ ହୃଦୟଙ୍ଗମ କରିବା ଅତ୍ୟନ୍ତ ଆୟାସସାଧ୍ୟ । କାରଣ ସ୍ରଷ୍ଟା ସମ୍ପର୍କ ଶୂନ୍ୟ ବ୍ୟକ୍ତିବିଶେଷ ନୁହନ୍ତି । କିମ୍ବା ସୃଷ୍ଟି ମଧ୍ୟ ଶୂନ୍ୟ ଗର୍ଭା ନୁହେଁ । ବର୍ତ୍ତମାନ ଓ ଅତୀତ ସହ ତାଙ୍କର ସମ୍ପର୍କ ଘନିଷ୍ଠ । ଭବିଷ୍ୟତର ପରିକଳ୍ପନା ନିମିତ୍ତ ସେ ନିଜ ମଧ୍ୟରେ ପ୍ରାଚୀନ ଓ ନବୀନର ଏକ ସମନ୍ୱୟ ସୃଷ୍ଟିକରେ । ସମୟର ସୃଷ୍ଟି ହୋଇ ମଧ୍ୟ ସ୍ରଷ୍ଟା ନିଜ ପ୍ରତିଭା ଦ୍ୱାରା କାଳକୁ ଅତିକ୍ରମ କରିବାକୁ ସକ୍ଷମ ହୁଏ । ସାମାଜିକ ଅଥବା ରାଜନୈତିକ କାରଣ ଯୋଗୁ ଯେତେବେଳେ ଜାତୀୟ ଜୀବନରେ ଆଲୋଡ଼ନ ସୃଷ୍ଟି ହୁଏ, ସେତେବେଳେ ତାହା ସ୍ରଷ୍ଟାର ଚିନ୍ତାଧାରାକୁ ଗଭୀର ଭାବରେ ସ୍ପର୍ଶ କରେ । ଦେଶ ଓ କାଳର ସେହି ପରିବର୍ତ୍ତିତ ରୂପ ଦେହରୁ ସ୍ରଷ୍ଟା ଲାଭ କରେ ଏକ ନୂତନ ଅଭିଜ୍ଞତା ଓ ନୂତନ ଜୀବନ ଦର୍ଶନ । ଫଳ ସ୍ୱରୂପ ତାହାଙ୍କ ଚିନ୍ତାଧାରାର ଆଜିକ ପରିବର୍ତ୍ତନ ଘଟେ ଏବଂ ସ୍ରଷ୍ଟା ମନର ଏହି ଅନୁଭୂତି ଆତ୍ମପ୍ରକାଶ କରିବା ପାଇଁ ନୂଆ ପଥ ଖୋଜେ । ହୁଏତ ଏହା ସାମୟିକ କିମ୍ବା ଏକାନ୍ତ ଭାବରେ ଯୁଗ ଧର୍ମୀ ହୋଇପାରେ । ତଥାପି ଏହାର ଯେଉଁ ବିଶେଷ ମୂଲ୍ୟ ଟିକକ ରହିଛି, ତାହାକୁ ଉପେକ୍ଷା କରାଯାଇ ନପାରେ ।

ପୂର୍ବରୁ ଆଲୋଚିତ ହୋଇଛି ଏଠାରେ ଅବସ୍ଥାନ କରୁଥିବା ୬୨ ପ୍ରକାର ଜନଜାତି ମଧ୍ୟରେ ସଉରା ଅନ୍ୟତମ । ରାୟଗଡ଼ା ଜିଲ୍ଲାର ପୁଟାସିଂ ଏବଂ ଜଗପତି ଜିଲ୍ଲାର ସେରଙ୍ଗ ଅଞ୍ଚଳର ସଉରାମାନଙ୍କୁ ଆଦିମ ଜାତି ବା ପ୍ରିମିଟିଭ ଗ୍ରାଉଣ୍ଡ ବୋଲି ଚିହ୍ନଟ କରାଯାଇଛି ଏବଂ ସେମାନଙ୍କ ପାଇଁ ସ୍ୱତନ୍ତ୍ର ଅଣୁ ଉନ୍ନୟନ ଯୋଜନା କାର୍ଯ୍ୟକାରୀ ହେଉଛି ।

ଭେରିଅର ଏଲଫ୍ରିନଙ୍କ ‘ରିଲିଜିଅନ୍, ଅଫ୍ ଆନ୍, ଇଣ୍ଡିଆନ୍, ଟ୍ରାଇବ୍’ (୧୯୯୫) । ତକୂର ଭୂପିନ୍ଦର ସିଂଙ୍କର ‘ସଉରା ହାଇଲାଇଣ୍ଡରସ୍’ (୧୯୮୪) ଓ

ଆଦିବାସୀ ଓ ହରିଜନ ଗବେଷଣା ପ୍ରତିଷ୍ଠାନ ପ୍ରକାଶିତ 'ସଉରା' ପୁସ୍ତକ ସଉରାମାନଙ୍କର ଆଦିମ ସ୍ୱରୂପ ଜାଣିବାରେ ସାହାଯ୍ୟ କରେ । ସଂସ୍କୃତି ସାହିତ୍ୟର ମହାକାବ୍ୟ ଓ ପୁରାଣମାନଙ୍କରେ ଶବ୍ଦରମାନଙ୍କର କଥା ବର୍ଣ୍ଣିତ ହୋଇଛି । ଶ୍ରୀକୃଷ୍ଣଙ୍କୁ ନିଧନ କରିଥିବା ଜାରା ଶବ୍ଦର ଓ ଜଗନ୍ନାଥଙ୍କୁ ସେବା କରୁଥିବା ବିଶ୍ୱାବସୁ ଶବ୍ଦର ଏବେ ମଧ୍ୟ କିମ୍ବଦନ୍ତୀରେ ବଞ୍ଚିରହିଛନ୍ତି ।

ସଉରାମାନଙ୍କର ଏକ ନିଜସ୍ୱ ଭାଷା ଅଛି, ଯାହାକି ଅଷ୍ଟୋ-ଏସିଆଟିକ୍ ଭାଷା ଗୋଷ୍ଠୀର ଅନ୍ତର୍ଭୁକ୍ତ । ଭାରତରେ ଏହି ଭାଷା ପରିବାର ମୁଣ୍ଡା ଭାଷା ଗୋଷ୍ଠୀ ଭାବରେ ପରିଚିତ । ଏମାନଙ୍କର ଅନେକ ଗୁଡ଼ିଏ ବିଭାଗ ରହିଛି । ଯଥା — ଲାଞ୍ଜିଆ, ଯାଦୁ, ମାଣେ, ରାଇକ, ଶର୍ଦ୍ଦ, କିନ୍ଦଲ, ଆରସି, କୁଆରି, କଞ୍ଚର, କୁରମ୍ଭ, ଶୁନ୍ଧ, ଜାତୁ, ଜାରା ଓ କମ୍ପୋ । କିନ୍ତୁ ସେମାନଙ୍କର ୧୪ଟି ବିଭାଗ ଥିଲେ ମଧ୍ୟ ମୁଖ୍ୟତଃ ସେମାନଙ୍କର ୬ଟି ହେଉଛି ପ୍ରଧାନ ବିଭାଗ । ଯଥା (୧) ଲାଞ୍ଜିଆ ସଉରା (୨) ଶୁନ୍ଧ ସଉରା (୩) କମ୍ପୋ ସଉରା (୪) କୁଦୁମ୍ଭ ସଉରା (୫) ଶୁନ୍ଧ ସଉରା (୬) ଜାରା ସଉରା । ସଉରାମାନଙ୍କର ଚଉଦ ବିଭାଗ ବିଭିନ୍ନ କର୍ମ ଅନୁସାରେ ନାମିତ ହୋଇଛି । ଶୁନ୍ଧ ସଉରା ଓ ଜାତୁ ସଉରା ନିଜକୁ ଢଳ ବୋଲି ମନେକରନ୍ତି । ସେମାନେ ସାଧାରଣତଃ କୃଷିକାରୀ । ଯାଦୁ ସଉରାମାନେ ଯାଦୁବିଦ୍ୟା ଜାଣନ୍ତି ବୋଲି ପ୍ରକାଶ କରିଥାନ୍ତି । କିନ୍ଦଲ ସଉରାମାନେ ବାଉଁଶରେ ଟୋକେଇ ପାଛିଆ ପ୍ରଭୃତି ବୁଣିଥାନ୍ତି । ଲାଞ୍ଜିଆ ସଉରାମାନେ କୃଷିକର୍ମ ବିଶେଷ କରି ପୋଡୁଚାଷ କରନ୍ତୁ । ମାଣେ ସଉରାମାନେ କଂସା ପିତଳ କାମ କରନ୍ତି । କୁଆରୀ ସଉରାମାନେ ସାଧାରଣତଃ ଗଛକଟାଳୀ । ସଉରାମାନଙ୍କ ମଧ୍ୟରେ କୁମ୍ଭାଟମାନେ କୁମ୍ଭାର କାମ ଓ ଲୁଅସମାନେ କମାର କାମ କରିଥାନ୍ତି । ଏହି ସଉରାମାନଙ୍କ ଭାଷାର ସ୍ୱାତନ୍ତ୍ର୍ୟ ଓ ମହତ୍ତ୍ୱ ଅଦ୍ୟାବଧି ବହୁ ଦେଶୀ ବିଦେଶୀ ଭାଷା ବିଜ୍ଞାନୀମାନଙ୍କର ଦୃଷ୍ଟି ଆକର୍ଷଣ କରିଛି । ବିଶେଷତଃ ଜି.ଭି. ରାମମୂର୍ତ୍ତି, ଷ୍ଟାନଲେ ଷ୍ଟାରୋଷ୍ଟା, ଏଚ୍.ଏସ୍. ବିଲିଗିରି, ଆରଲିନ୍ ଜାଇଡ୍, ପ୍ରମୁଖ ଭାଷା ବିଜ୍ଞାନୀଙ୍କ ଆଲୋଚନା ସଉରା ଭାଷାର ସମ୍ୟକ ପରିଚୟ ପ୍ରଦାନ କରେ । ଓଡ଼ିଆରେ

ଗୋପୀନାଥ ମହାନ୍ତିଙ୍କ ‘ସଓରାଭାଷା’ (୧୯୭୮) ଏକ ଉଲ୍ଲେଖନୀୟକୃତି । ମିଶନାରୀମାନେ ମଧ୍ୟ ସଭରା ଭାଷାରେ ଅନେକ ଧର୍ମ ପୁସ୍ତକ ରଚନା କରି ଯାଇଛନ୍ତି । ବିଂଶ ଶତକର ଦୃତୀୟ ଦଶକରେ ନିମ୍ନଲିଖିତ ସାମାଜିକ ଓ ରାଜନୈତିକ କାରଣ ବଶତଃ ଏହି ଭାଷାରେ ଲିପି ଉଭାବିତ ହୋଇଥିବାର ଅନୁମାନ କରାଯାଇପାରେ —

(୧) ଇଂରେଜମାନେ ଓଡ଼ିଶାକୁ ଦଖଲ କରିସାରିବା ପରେ ଖ୍ରୀଷ୍ଟଧର୍ମର ପ୍ରଚାର ଆରମ୍ଭ ହୋଇଗଲା । ମିଶନାରୀ ମାନଙ୍କର ମୌଳିକ ଲକ୍ଷ୍ୟଥିଲା ଦାରିଦ୍ର୍ୟ, ଅଜ୍ଞତା, କୁସଂସ୍କାର ଓ ପ୍ରତିମା ପୂଜା ମୋହରେ ଆଛନ୍ନ ଥିବା ଦେଶମାନଙ୍କରେ ଖ୍ରୀଷ୍ଟଧର୍ମ ପ୍ରଚାର କରି ନୂତନ ଆଲୋକ ବିକୀରଣ କରିବା ଏବଂ ଦେଶୀୟ ଲୋକମାନଙ୍କୁ ଖ୍ରୀଷ୍ଟଧର୍ମରେ ଦୀକ୍ଷିତ କରିବା । ସର୍ବଧର୍ମ ସମନ୍ୱୟର ପୀଠ ଓଡ଼ିଶାର ଧର୍ମ ଓ ସାମାଜିକ ଜୀବନ ପ୍ରତି ମିଶନାରୀମାନେ ସମାଲୋଚନା କଲେ । ଏ ଦେଶର ଜନସାଧାରଣଙ୍କର ବେଶଭୂଷା, ଚଳଣି ଓ ଘରକରଣା ସାମଗ୍ରୀ ଏବଂ ବିଭିନ୍ନ ସମୟରେ ପାଳିତ ହୋଇ ଆସୁଥିବା ଶିବରାତ୍ରି, ରାମନବମୀ ଦୁର୍ଗାପୂଜା ପ୍ରଭୃତି ଓଷା ଓ ପର୍ବପର୍ବାଣୀକୁ ସେମାନେ ଜନସାଧାରଣଙ୍କର ନୈତିକ ଅଧଃପତନର କାରଣ ବୋଲି ସ୍ପଷ୍ଟ ରୂପେ ଉପଲବ୍ଧ କଲେ ।

ମିଶନାରୀମାନଙ୍କର ପ୍ରଧାନ ଉଦ୍ଦେଶ୍ୟ ଥିଲା ଖ୍ରୀଷ୍ଟଧର୍ମର ପ୍ରଚାର । ସେଥିପାଇଁ ସେମାନେ ସାଧାରଣ ସୌଜନ୍ୟର ସାମ ଲଂଘନ କରି ସବୁ ଦେବାଦେବୀଙ୍କୁ କଠୋର ସମାଲୋଚନା କଲେ । ଉନବିଂଶ ଓ ବିଂଶ ଶତକର କ୍ଷୟିଷ୍ଠ ସମାଜରେ କୁସଂସ୍କାର ଓ ଅନ୍ଧବିଶ୍ୱାସ ପ୍ରସୂତ ବହୁବିଧ ଅପକ୍ରିୟା ମିଶନାରୀମାନଙ୍କ ମନରେ ଗଭୀର ପ୍ରଭାବ ପକାଇଲା । ଯଥା — ମେରିଆ ପ୍ରଥା, ଶିଶୁ ହତ୍ୟା, ସତୀଦାହ ଓ ନାରୀଶିକ୍ଷା ପ୍ରତି ଅବହେଳା ପ୍ରଭୃତି ଅନ୍ୟତମ । ଏ ସବୁ ଘଟଣା ଦେଖି ମିଶନାରୀମାନେ ଉତ୍ତ୍ୟକ୍ତ ହୋଇ ଏହା ବିରୁଦ୍ଧରେ ଆନ୍ଦୋଳନ ଚଳାଇଲେ । ଏହିପରି ସାମାଜିକ କୁସଂସ୍କାର ବିରୁଦ୍ଧରେ ମିଶନାରୀମାନଙ୍କ ଅଭିଯାନ ଓଡ଼ିଶାର ଶିକ୍ଷିତ ଗୋଷ୍ଠୀଙ୍କ ଠାରୁ ସହାନୁଭୂତି ଲାଭ କଲେ ସୁଦ୍ଧା ଦେବଦେବୀ ଓ ଧର୍ମ ନିନ୍ଦା

ଯୋଗୁଁ ସେମାନେ ଦେଶୀୟ ଲୋକଙ୍କ ଠାରୁ ଦୂରେଇ ଗଲେ । ତେଣୁ ସେମାନେ ଖ୍ରୀଷ୍ଟଧର୍ମ ପ୍ରଚାର କରି ଏକ ନୂତନ ସମାଜ ଗଢ଼ିବା ପାଇଁ ପ୍ରବଳ ଚେଷ୍ଟା କଲେ ।

ମିଶନାରୀମାନେ ପ୍ରଥମେ ସେମାନଙ୍କର ପଡ଼ୋଶୀମାନଙ୍କ ଗୃହରେ ଧର୍ମ ପ୍ରଚାର କାର୍ଯ୍ୟ ଆରମ୍ଭ କଲେ । ପରେ ପରେ ମନ୍ଦିର ନିକଟବର୍ତ୍ତୀ ସ୍ଥାନ, ହାଟବଜାର, ସ୍ନାନଘାଟ, ମେଳା ମହୋତ୍ସବ, ବିଦ୍ୟାଳୟ ଓ ଯାତ୍ରା ପର୍ବଦି ସ୍ଥାନ ଧର୍ମ ପ୍ରଚାରର ପ୍ରଧାନ କେନ୍ଦ୍ର ହେଲା । ଏହା ବ୍ୟତୀତ ବର୍ଷକୁ ଥରେ ବା ଦୁଇଥର ମଫସଲ ଅଞ୍ଚଳକୁ ଯାଇ ମିଶନାରୀମାନେ ଖ୍ରୀଷ୍ଟଧର୍ମବାଣୀ ପ୍ରଚାର କରି ଆସୁଥିଲେ । ଏମାନେ ଧର୍ମ ପ୍ରଚାର କରିବା ସମୟରେ ସମସ୍ତ ଦେବଦେବୀଙ୍କ ବିରୁଦ୍ଧରେ ତୀବ୍ରସମାଲୋଚନା ଓ କଟୁ ମତ୍ତବ୍ୟ ପ୍ରକାଶ କରୁଥିଲେ । ସେମାନଙ୍କ ମତରେ ଯାଶୁଖ୍ରୀଷ୍ଟ ହିଁ ଏକମାତ୍ର ତ୍ରାଣକର୍ତ୍ତା । କାଷ୍ଠ, ପାଷାଣ ଦ୍ଵାରା ନିର୍ମିତ ହୋଇଥିବା ଦେବତା ମୂଳ ଓ ନିଷ୍ଠୁର । ରାଜପଥରୁ ଆରମ୍ଭ କରି ରାଜଦ୍ଵାର, ଦେବ ମନ୍ଦିର ନିକଟରୁ କାରାଗାର ପର୍ଯ୍ୟନ୍ତ ଖ୍ରୀଷ୍ଟଧର୍ମର ବାର୍ତ୍ତା ପହଞ୍ଚାଇବା ଥିଲା ସେମାନଙ୍କର ଅଦମ୍ୟ ଇଚ୍ଛା ।

ଶେଷରେ ମିଶନାରୀମାନେ ଉପଲବ୍ଧ କଲେ ଦେଶର ଜନସାଧାରଣଙ୍କ ଆସ୍ଥାଭାଜନ ହେବାକୁ ହେଲେ ଏବଂ ତାଙ୍କ ମନର କଥା ବୁଝିବାକୁ ହେଲେ ଦେଶୀୟ ଭାଷା ଶିଖିବାକୁ ହେବ । ତେଣୁ ସେମାନେ ଦେଶୀୟ ଭାଷାରେ ବାଲବେଳ ଓ ଅନ୍ୟାନ୍ୟ ଧର୍ମ ପୁସ୍ତକ ଅନୁବାଦ କଲେ । ସଉରା ଓ ସଂପ୍ରଦାୟ ମଧ୍ୟରେ ସେମାନେ ଯେତେବେଳେ ଜନ ଚେତନା ସୃଷ୍ଟିକଲେ ଏବଂ ସେମାନଙ୍କୁ ଖ୍ରୀଷ୍ଟଧର୍ମରେ ଦୀକ୍ଷିତ କଲେ, ସେତେବେଳେ ରୋମାନ୍ ଲିପିରେ ସଉରାମାନଙ୍କର ସାକ୍ଷର ସଂଖ୍ୟା ବୃଦ୍ଧିହେଲା । ଏପରି ଏକ ପରିବେଶ ସୃଷ୍ଟି ହେଲା ଯେ ସଉରା ଭାଷାରେ ସମସ୍ତ ପ୍ରକାର ଲେଖାଲେଖି ପାଇଁ ଏହି ଲିପିକୁ ପ୍ରଚଳନ କରିବା ପାଇଁ ଏକ ପ୍ରକାର ଅନୁକୂଲ୍ୟ ପରିବେଶ ସୃଷ୍ଟି ହୋଇଗଲା ଦିନକୁ ଦିନ ଖ୍ରୀଷ୍ଟଧର୍ମର ପ୍ରସାର ହେଲା । ଫଳତଃ ଯେଉଁ ସଉରାମାନେ ଧର୍ମାନ୍ତରିତ ହେଲେ ଓ ଯେଉଁମାନେ ଧର୍ମାନ୍ତରିତ ନହୋଇ ରହିଗଲେ, ସେମାନଙ୍କ ମଧ୍ୟରେ ପରସ୍ପର ଏକ ସାଂସ୍କୃତିକ ବିପ୍ଳବ ସଂଗଠିତ

ହେଲା । ଏପରି ଏକ ଧର୍ମାୟ ପ୍ରତିଦ୍ୱନ୍ଦିତାରେ ହିନ୍ଦୁଧର୍ମର ପୁନଃ ଉଦ୍ଧାରକମାନେ ଏକ ନିଜସ୍ୱ ଲିପି କାମନା କରିବାକୁ ବାଧ୍ୟ ହେଲେ ।

(୨) ବହୁ ଶତାବ୍ଦୀ ପୂର୍ବରୁ ସଉରାମାନେ ବଣ ଜଙ୍ଗଲରେ ବସବାସ କରି ଆସୁଛନ୍ତି । ସେମାନେ ନିଜ ନିଜର ସାତନ୍ତ୍ର୍ୟକୁ ନେଇ ବଞ୍ଚନ୍ତି । ବ୍ରିଟିଶ ରାଜତ୍ୱ ସମୟରେ ସରକାରୀ ଅଫିସର ଭାବେ ବିଷୋୟାମାନଙ୍କୁ ପାରଳାଖେମୁଣ୍ଡି ରାଜାଙ୍କ ଅଧୀନରେ ନିଯୁକ୍ତ କରାଯାଇଥିଲା । ସେମାନେ ସଉରାମାନଙ୍କୁ ଶୁଙ୍ଖାଳାରେ ରଖିବା ପାଇଁ ନିଯୁକ୍ତ ହୋଇଥିଲେ ।

ବ୍ରିଟିଶ ରାଜତ୍ୱ ପୂର୍ବରୁ ସଉରା ଗ୍ରାମ ମାନଙ୍କରେ ପଞ୍ଚାୟତିରାଜ ବ୍ୟବସ୍ଥା ପ୍ରଚଳିତ ଥିଲା । ପ୍ରତ୍ୟେକ ଗ୍ରାମରେ ଏହି ବ୍ୟବସ୍ଥା ଲାଗୁ ହୋଇଥିଲା । ନିକଟବର୍ତ୍ତୀ ୫/୬ଟି ଗ୍ରାମ ପରସ୍ପର ସହିତ ଆଇନ ଅନୁଯାୟୀ ସମ୍ବନ୍ଧିତ ଥିଲେ । ତେଣୁ ପ୍ରତ୍ୟେକ ଗ୍ରାମ ଏକ ସ୍ୱତନ୍ତ୍ର ରାଜ୍ୟ ଭାବରେ ପରିଗଣିତ ହେଉଥିଲା । ଲୋକମାନେ ଗ୍ରାମର ମୁଖ୍ୟାଧିକାରୀଙ୍କୁ ମାନି ଚଳୁଥିଲେ । ଗ୍ରାମଟି ଦୁଇଜଣ ପ୍ରଧାନ ବ୍ୟକ୍ତିଙ୍କ ଦ୍ୱାରା ପରିଚାଳିତ ହେଉଥିଲା । ସେମାନଙ୍କ ମଧ୍ୟରୁ ପ୍ରଧାନ ବ୍ୟକ୍ତିଙ୍କୁ ଗମାଙ୍ଗ ଆଖ୍ୟା ଦିଆଯାଇଥିଲା । ତାଙ୍କର ଭୂମିକା ବିଚାରକର ଭୂମିକା ସହିତ ତୁଳନୀୟ । ଦ୍ୱିତୀୟ ପ୍ରଧାନ ବ୍ୟକ୍ତିଙ୍କୁ ବୁୟା କୁହାଯାଉଥିଲା । ଧର୍ମ କ୍ଷେତ୍ରରେ ତାଙ୍କର ସ୍ୱତନ୍ତ୍ର ସ୍ୱାଧୀନତା ଥିଲା ।

ଏହି ବୁୟା ଓ ଗମାଙ୍ଗ ଉପାଧି ବଂଶାନୁକ୍ରମିକ ଥିଲା । ବୁୟାର ବଡ଼ପୁଅ ବୁୟା ହେବାର ଅଧିକାର ଥିଲା । ଏତଦ୍ ବ୍ୟତୀତ ଗ୍ରାମର ଜଣେ ଜ୍ୟୋତିଷ ଥିଲେ । ତାଙ୍କୁ ଦିସାରୀ କୁହାଯାଉଥିଲା । ଗ୍ରହ ନକ୍ଷତ୍ର ସଂପର୍କରେ ତାଙ୍କର ସମ୍ୟକ ଜ୍ଞାନ ଥିଲା । ଅନେକ ଗ୍ରାମରେ ମଧ୍ୟ ଜଣେ ସମାଜ ବାହକ ରୂପେ କାର୍ଯ୍ୟ କରୁଥିଲା । ତାଙ୍କୁ ବାରିକ ଆଖ୍ୟା ଦିଆଯାଇଥିଲା ।

ଗମାଙ୍ଗ ଓ ବୁୟା ଗ୍ରାମର ପ୍ରତ୍ୟେକ ବିବାହ, ପର୍ବପର୍ବାଣୀ ଇତ୍ୟାଦିରେ ଉପସ୍ଥିତ ରହୁଥିଲେ । ଏହା ବ୍ୟତୀତ ହତ୍ୟା ଅପରାଧ ମଧ୍ୟ ସେମାନଙ୍କ ଦ୍ୱାରା

ସମାଧାନ ହେଉଥିଲା ସେମାନଙ୍କ ମଧ୍ୟରେ ଏହିପରି ଚିନ୍ତାଧାରା ପ୍ରତିଫଳିତ ହୋଇ ବାହାର ଜ୍ଞାନ ସହିତ ସମ୍ୟକ ପରିଚିତ କରାଇ ପାରିଥିଲା ।

ଉତ୍କଳ ସମ୍ମିଳନୀର ଏକ ବିଂଶତି ଅଧିବେଶନରେ ସଉରାମାନଙ୍କୁ ଭାଷା ସମସ୍ୟା ନେଇ ଆଲୋଚନା ହୋଇଥିଲା । ଜୟପୁରର ରାଜା ବିକ୍ରମଦେବ ବର୍ମା ମାନ୍ୟ ଓଡ଼ିଆ ଓ ସାଇମନ କମିଶନ ନାମରେ ତା ୧୫.୦୧.୧୯୩୦ରେ ପ୍ରତିବାଦ ଜଣାଇଥିଲେ । ସେ ସାଇମନ କମିଶନଙ୍କ ମତରେ ଅସଙ୍ଗତି ଦର୍ଶାଇ ଦେଢ଼କୋଟି ଓଡ଼ିଆଙ୍କ ବିଷୟରେ ଯେ ଅବହେଳା କରାଯାଇଛି, ତା'ର ପ୍ରମାଣ ଦେଇ ଥରକୁ ଥର କମିଶନ ବସାଇ ପ୍ରଦେଶ ଗଠନର ଆବଶ୍ୟକତାରେ ସନ୍ଦେହ ପ୍ରକାଶ କରାଯିବା ଅନୁଚିତ ବୋଲି ଦୃଢ଼ମତ ଦେଇଥିଲେ । କନ୍ଧ ଓ ସଉରାଲୋକକୁ ନେଇ ଆନ୍ଧ୍ରପ୍ରଦେଶରେ ରଖିବା ଓ ଖାଣ୍ଡି ଓଡ଼ିଆ ମୂଳକ ଜୟପୁର ରାଜ୍ୟକୁ ଛାଡ଼ିଦେବା କିଭଳି ଅନ୍ୟାୟ ତଥା ଗୋଟିଏ ଜାତିର ଅସନ୍ତୋଷର କାରଣ ତାହା ପୁଞ୍ଜୀନୁପୁଞ୍ଜ ଆଲୋଚନା କରିଥିଲେ । ସେତେବେଳେ ସଉରା ଗୋଷ୍ଠୀର କିଛି ସଚେତନ ଗମାଙ୍ଗମାନଙ୍କ ମନରେ ଯେ ଏକ ସ୍ୱତନ୍ତ୍ର ଲିପି ତିଆରି କରିବା ପାଇଁ ଇଚ୍ଛା ହୋଇଥିବ, ଏଥିରେ ସନ୍ଦେହ ନାହିଁ ।

(୩) ପ୍ରଦେଶର ଉତ୍ତର ପ୍ରାନ୍ତରେ ଅନ୍ୟ ଏକ ଆଦିବାସୀ ସଂପ୍ରଦାୟ 'ସାନ୍ତାଳ' ନିଜସ୍ୱ ଲିପି 'ଅଲଟିକି' ସୃଷ୍ଟି କରନ୍ତି । ୧୯୨୫ ସାଲରେ ମୟୂରଭଞ୍ଜରେ ଶିକ୍ଷକତା କରୁଥିବା ସମୟରେ ଏହାର ସ୍ରଷ୍ଟା ରଘୁନାଥ ମୁର୍ମୁ ବହୁ ପରିଶ୍ରମ କରି ଦେବା ଆଶାର୍ବାଦରେ ଏହି ଲିପିକୁ ଉଦ୍ଧାରଣ କରିଥିଲେ ବୋଲି କଥିତ ଅଛି । ତତ୍କାଳୀନ ମୟୂରଭଞ୍ଜ ମହାରାଜା ଏହି ଲିପିକୁ ସ୍ୱୀକୃତି ପ୍ରଦାନ କରି ନଥିଲେ ବି ଉପେକ୍ଷା କରିନଥିଲେ । ଏହି ଲିପିର ପ୍ରସାର ସଚେତନ ସୋରା ଗୋଷ୍ଠୀ ମଧ୍ୟରେ ନିଜର ଏକ ସ୍ୱତନ୍ତ୍ର ଲିପି ସୃଷ୍ଟି କରିବାକୁ ପ୍ରେରଣା ଯୋଗାଇଥିବ, ଏଥିରେ ସନ୍ଦେହ ନାହିଁ ।

(୪) ଓଡ଼ିଶା ଡିଭିଜନରେ ତେଲୁଗୁ ତଥା ଅନ୍ୟ ଅଣଓଡ଼ିଆ କର୍ମଚାରୀମାନେ ସୁଦୂର ଦକ୍ଷିଣରୁ ଆସି ସରକାରୀ କର୍ମଚାରୀ ରୂପରେ ଯୋଗଦେଲେ । ସରକାରୀ

ବେସରକାରୀ ସବୁ କ୍ଷେତ୍ରରେ ଓଡ଼ିଆମାନେ ନିର୍ଯ୍ୟାତତ ଓ ଅପମାନିତ ହୋଇ ଦୁଃଖ ଭୋଗ କଲେ । ଗାଁର କରଣକାର୍ଯ୍ୟଙ୍କ ରେକଡ଼ ଠାରୁ ଆରମ୍ଭ କରି ପୋଲିସ୍ ଥାନା ତଥା କୋର୍ଟ କଚେରୀ ସବୁଠି ତେଲୁଗୁ ଭାଷା ଚଳିଲା । ଓଡ଼ିଆ ପିଲା ବାଧ୍ୟ ହୋଇ ତେଲୁଗୁ ପଢ଼ିଲେ । କେଉଁଠି କେମିତି ଓଡ଼ିଆ ପ୍ରାଥମିକ ବିଦ୍ୟାଳୟ ନାମକୁ ଥିଲେ ମଧ୍ୟ ଓଡ଼ିଆ ଶିକ୍ଷକ ଅଭାବ ଆଳରେ ତେଲୁଗୁ ଶିକ୍ଷକ ନିଯୁକ୍ତ ହେଲେ । ଦରଖାସ୍ତ, ଅର୍ଜିସବୁ ତେଲୁଗୁରେ ନଲେଖିଲେ କୋର୍ଟ କଚେରୀରେ ଗ୍ରହଣ କରାଗଲା ନାହିଁ । ରଇତିଙ୍କ ରସିଦ୍ ତେଲୁଗୁରେ ଦିଆଯାଉଥିଲା । କୋର୍ଟରୁ ସମନ ତେଲୁଗୁ ଭାଷାରେ ଆସିବା ହେତୁ ଓଡ଼ିଆମାନେ ତେଲୁଗୁ ଓକିଲଙ୍କ ପାଖକୁ ନଗଲେ ଗତ୍ୟନ୍ତର ନଥିଲା । ଓଡ଼ିଆ ଠିକଣାରେ ଚିଠି ମିଳିଲା ନାହିଁ ।

ଏ ସମସ୍ତ କଥା କ୍ରମଶଃ ବଡ଼ ଅସହ୍ୟ ହେଲା । ରାଜା, ଜମିଦାର ଏପରିକି ଖ୍ରୀଷ୍ଟିୟାନ ପାତ୍ରିମାନେ ମଧ୍ୟ ଆପତ୍ତିକଲେ ଯେ ଓଡ଼ିଆରେ ଅର୍ଜିଗ୍ରହଣ କରାଯାଉ । ଓଡ଼ିଆରେ ରସିଦ୍ ଦିଆଯାଉ ।

୧୯୩୬ ମସିହାରେ ସ୍ୱତନ୍ତ୍ର ଓଡ଼ିଶା ପ୍ରଦେଶ ଗଠିତ ହେବା ସମୟରେ ଗଞ୍ଜାମ ଜିଲ୍ଲାକୁ ମାୟାଜ ପ୍ରେସିଡେନ୍ସିରୁ ହସ୍ତାନ୍ତରିତ କରିବା ପ୍ରସ୍ତାବକୁ ତେଲୁଗୁ ସମ୍ପ୍ରଦାୟର ଲୋକମାନେ ବିରୋଧ କରନ୍ତି । ଓଡ଼ିଆ ଲୋକମାନେ ସଉରାମାନଙ୍କୁ ନିଜ ପକ୍ଷ ଭୁକ୍ତ କରିବାକୁ ଚେଷ୍ଟା କଲାବେଳେ ତେଲୁଗୁମାନେ ମଧ୍ୟ ସଉରମାନଙ୍କୁ ନିଜ ପକ୍ଷଭୁକ୍ତ କରିବାକୁ ଚେଷ୍ଟା କଲେ । ଏଇମିତି ଏକ ପରିସ୍ଥିତିରେ ତେଲୁଗୁ ପକ୍ଷର ଦୃଢ଼ ସମର୍ଥକ ଜି.ଭି. ରାମମୂର୍ତ୍ତିଙ୍କ ଦ୍ୱାରା ସଂକଳିତ ସୋରା ଅଭିଧାନ ପ୍ରକାଶନ ସଂକ୍ରାନ୍ତରେ ଏକ କୌତୁହଳ ଘଟଣା ମନକୁ ଆସେ । ଜି.ଭି. ରାମମୂର୍ତ୍ତି ଲେଖିଛନ୍ତି — "The Government of madras sanctioned in 1927 the Publication of the English-Sora and the Sora English Dictionaries and approved of my proposal to use the phonetic symbols to represent the sounds of the Sora language. The Agency Educational officer (who is an Oriya) objected to

the use of the phonetic symbols and urged the employment of the letters of the Oriya alphabet. The Director of Public Instruction referred the question to the Agent to the Governor in Ganjam, who called on me to explain my reasons for adopting the phonetic symbols. Much time was lost during this controversy; after some correspondence Mr. C. Henderson, who was Agent to the Governor, rejected the proposal of the Agency educational officer." (୧) ଏହିପରି ଏକ ବାଦ ବିସମ୍ବାଦ ମଧ୍ୟରେ କିଛି ଶିକ୍ଷିତ ଓ ଆତ୍ମ ସଚେତନ ନେତୃ ସ୍ଥାନୀୟ ସଭରା ବ୍ୟକ୍ତି ଆତ୍ମ ନିର୍ଦ୍ଧାରଣ କରିବାର ବିଷୟ ପରିସ୍ଥିତିର ସମ୍ମୁଖୀନ ହୁଅନ୍ତି ଓ ଲିପି ଗ୍ରହଣ ଛଳରେ ଅନ୍ୟର ପକ୍ଷଭୁକ୍ତ ହେବା ଅପେକ୍ଷା ନିଜର ଏକ ଲିପି ଉଦ୍ଭାବନ କରିବାକୁ ନିଶ୍ଚିତ ଚେଷ୍ଟା କରିଥିବେ ।

ଏମିତି ପରିସ୍ଥିତିରେ ସଭରା ସଂପ୍ରଦାୟର ଶିକ୍ଷିତ ମଙ୍ଗେଇ ଗମାଙ୍ଗ ଧର୍ମାନୁଚିନ୍ତା ଓ ଜାତୀୟତା ବୋଧରେ ଅନୁପ୍ରାଣିତ ହୋଇ ସାଧନାରତ ହୁଅନ୍ତି । ୨୧ ଦିନ ପର୍ଯ୍ୟନ୍ତ ମରିଚଗୁଡ଼ା ଗ୍ରାମ ସନ୍ନିକଟ ଛୋଟ ଡଙ୍ଗରରେ ତପସ୍ୟା କରିବା ପରେ ୧୯୩୬ ମସିହା ଜୁନ୍ ମାସ ୧୮ ତାରିଖ ରାତି ଗୋଟାଏ ବେଳକୁ ସ୍ୱପ୍ନରେ ଏକ ଲିପି ଦେଖନ୍ତି । ତାଙ୍କ ଆଗରେ ଶବର ଜାତିର ଅଦୃଶ୍ୟ ଦେବତା ଦାରୁବ୍ରହ୍ମ ଅକ୍ଷର ବ୍ରହ୍ମ ରୂପରେ ଦେଖାଦିଆନ୍ତି । ନିଜେ ମଙ୍ଗେଇ ଗମାଙ୍ଗ ଏ ସମ୍ପର୍କରେ ତା ୨୫.୦୭.୨୪ ମସିହାରେ ଭାଷାବିତ୍ ତତ୍କୃତ ଖଗେଶ୍ୱର ମହାପାତ୍ରଙ୍କୁ ଦେଇଥିବା ବିବରଣୀ ଏହିପରି — ‘ଶବର ଲୋକଯାକ ସମସ୍ତେ ଶ୍ରୀ ଦାରୁବ୍ରହ୍ମ ସେବା କରିଥିଲେ । ସେ ଦାରୁବ୍ରହ୍ମ ସେବା କରିଥିଲେ ଯେବେ ଲଳିତା କନ୍ୟା ସେ ତାଙ୍କର ଗୁପ୍ତ ରହସ୍ୟ ସବୁଯାକ ବ୍ରାହ୍ମଣକୁ କଲକରି ବ୍ରାହ୍ମଣ ଆଡ଼େ ମତାଇଲେ,

(୧) G.V. Ramamurti - Sora-English Dictionary (Author's preface) - Mittal Publications, Delhi-1986-P-V.

ସେବେ ସିଏ ଦାରୁବ୍ରହ୍ମ ବିଷୟରୁ ବ୍ରାହ୍ମଣ କଥା ଶୁଣିଲେ ସିନା ଶବର କଥା ଶୁଣିଲା
 ନାହିଁ । ତା' ଉତ୍ତରରୁ ମଗ୍ନ ହୋଇଗଲେ । ସେ ଯୋଗୁ ଡାକିଲେ ବି ସେ ଶୁଣନ୍ତେ
 ନାହିଁ — ଶୁଣିଲେ ନାହିଁ । ସେ ଯୋଗୁ ଏ ଶବର ଲୋକ କ'ଣ କହିଲା —
 ଭଲରେ ଭଲ, ମୋ' କଥା ନଶୁଣୁନୁ ସେ ବ୍ରାହ୍ମଣରେ କଥା ଶୁଣି କରି, ପଦା
 ଲୋକ କଥା ଶୁଣିକରି ମତେ କଥା କହୁନାହିଁ କାହିଁକି । ଆଜି ଠାରୁ ଯେତେଦିନ
 ପର୍ଯ୍ୟନ୍ତ ଭଲମନ୍ଦ କଥାଯାକ ମତେ ନ କହିବ, ସେତେଦିନ ପର୍ଯ୍ୟନ୍ତ ତୋର
 ମୁଣ୍ଡରେ ଏବଂ ତୋ' ନାଁ ଯୋଉଠି ଗାନ ହେଉଥିବ ଏବଂ ଯୋଉଠି ପୂଜା ହେଉଥିବ,
 ଜୁହାର ବେପାର ସବୁ କରିବୁ; ଶେଷ ପଦରେ ତୋ' ମୁଣ୍ଡରେ ରକ୍ତ ଏବଂ ମଦ
 ଇଡ଼ିକରି ଯିବୁ । ଯେତେବେଳେ ଯେବେ ଆମ ଘରକୁ ଜନ୍ମକୁ ଆସିବୁ, ଯେବେ
 ଭଲ କଥା କହିବ, ଜ୍ଞାନ କଥା କହିବ ତେବେ ଠାରୁ ପୂର୍ବପରି ପୁଲକୁଣ ଦେଇକରି
 ପୂଜା କରିବୁ ବୋଲି ପ୍ରମାଣ କରି ଦେଲା ଶବର । ସେଇଯୋଗୁ ଯେତେ ଲୋକ,
 ଶବର ଏ ଆଦିବାସୀ ଅଛନ୍ତି କୁକୁଡ଼ା, ଛେଳି, ମେଣ୍ଟା, ପୋଡ଼, ବଳଦ ମଣିଷ ବି
 ପୂଜା କରୁଛନ୍ତି । ଜୁଆର ଜୁଆର କରିବାର, ତା' ମୁଣ୍ଡରେ ରକ୍ତ ଇଡ଼ି ଦେବାର,
 ରକ୍ତ ଏବଂ ମଦ, ଆଜି କେତେଦିନ ପରେ ଏ କଳି ଶେଷରେ ଦାରୁବ୍ରହ୍ମ ବଦଳରେ
 ଶ୍ରୀ ଅକ୍ଷର ବ୍ରହ୍ମ ସ୍ୱରୂପରେ ମୁଁ ଆସୁଛି ତମ ଘରକୁ, ମତେ ସେବା କର ବୋଲି
 କହିଲେ । ସେ ଅକ୍ଷର ବ୍ରହ୍ମ ଶ୍ରୀ ମତାର ବନୌବଞ୍ଚାନ ପର୍ବତରେ ସେଟା ଦୃଶ୍ୟ
 ହେଲେ । ସେ ଦେଖୁ ଯିବ ବୋଲି ବୋଇଲେ । ଦେଖିଲା ବେଳକୁ ସିଏ ଚବିଶଟା
 ଅକ୍ଷର ସେଟି ଦୁଶିଲା, ସେ ଦୁଶିବା ତକ୍ଷଣେ ଏକା ସେଇଟି ମନ୍ଦିର ବନ୍ଧା ହେଲା ।
 ସେଟି ପୂଜା ହେଉଛି ଅକ୍ଷର ବ୍ରହ୍ମ ।”^(୨)

ସେହି ଚାଞ୍ଚଡ଼ା ପଥର ଦେହରେ, ଯେଉଁଠି ଲିପି ଦୃଶ୍ୟ ହୋଇଥିଲା, ତାହା
 ତୀର୍ଥ କ୍ଷେତ୍ରରେ ପରିଣତ ହୋଇଗଲା । ଅକ୍ଷର ବ୍ରହ୍ମଙ୍କ ମୂର୍ତ୍ତି ଭିତରେ ୨୪ଟି ବର୍ଷ

(୨) ଡକ୍ଟର ଖଗେଶ୍ୱର ମହାପାତ୍ର — ଓଡ଼ିଆ ଲିପି ଓ ଭାଷା (ସୋରାଡ଼୍ ସୋମପେଡ଼) —
 ୧୯୮୦ — ପୃ ୧୪୭-୧୪୮

ମନୋରଞ୍ଜକ ଦ୍ୱାରା ଉଦ୍ଭାବିତ ଲିପିର ଅକ୍ଷର ଗୁଡ଼ିକ ଏହିପରି :-

୧୨ ଫିଝିଝି ଓପସ					
ସୋଗଝ ସୋମେଝ					
୧ ୧	୨ ୨	୩ ୩	୪ ୪	୫ ୫	୬ ୬
୭ ୭	୮ ୮	୯ ୯	୧୦ ୧୦	୧୧ ୧୧	୧୨ ୧୨
୧୩ ୧୩	୧୪ ୧୪	୧୫ ୧୫	୧୬ ୧୬	୧୭ ୧୭	୧୮ ୧୮
୧୯ ୧୯	୨୦ ୨୦	୨୧ ୨୧	୨୨ ୨୨	୨୩ ୨୩	୨୪ ୨୪
୨୫ ୨୫	୨୬ ୨୬	୨୭ ୨୭	୨୮ ୨୮	୨୯ ୨୯	୩୦ ୩୦
୩୧ ୩୧	୩୨ ୩୨	୩୩ ୩୩	୩୪ ୩୪	୩୫ ୩୫	୩୬ ୩୬

ଓ ୧୨ ପର୍ଯ୍ୟନ୍ତ ସଂଖ୍ୟା ଏବଂ ଏକ ସଂକେତ ଶିକ୍ଷା ଓଡ଼ିଆ ଓ ଅକ୍ଷର ପରି ଏକ ଆକୃତି ଭିତରେ ପରିକଳ୍ପିତ ହୋଇଛି । ଅକ୍ଷର ସବୁକୁ ଛୋଟ ଏକ ସିମେଣ୍ଟରେ ନିର୍ମିତ ମନ୍ଦିର ଭିତରେ ଘୋଡ଼ାଇ ରଖାଯାଇଛି । ସେଥିରେ ଛୋଟ ଛୋଟ ତିନୋଟି ଦ୍ଵାର ଅଛି । ସୋରା ମାନେ କୁହନ୍ତି ଏହି ଦ୍ଵାର ବ୍ରହ୍ମା, ବିଷ୍ଣୁ ଓ ମହେଶ୍ଵରଙ୍କ ନାମରେ ପରିକଳ୍ପନା କରାଯାଇଛି ।

ବିଜୁଳି ବେଗରେ ଯେତେବେଳେ ଏହି ଖବର ଚାରିଆଡ଼କୁ ବ୍ୟାପିଗଲା ବଡ଼ ବଡ଼ ଗମାଙ୍ଗମାନେ କ୍ରୋଧାନ୍ୱିତ ହୋଇଉଠିଲେ । ଗୁଣ୍ଡପୁର ଠାରୁ ଗୁଡ଼ାରୀ ପର୍ଯ୍ୟନ୍ତ ସବୁ ଗମାଙ୍ଗମାନେ ମଙ୍ଗେଇଙ୍କୁ ବିଷ ଦେଇ ମାରିଦେବେ ବୋଲି ଚକ୍ରାନ୍ତ କଲେ ।^(୩)

ଲିପି ଉଦ୍ଭାବିତ ହେବା ପରେ ମଙ୍ଗେଇ ଏକ ନୂତନ ଧର୍ମ ସମ୍ପ୍ରଦାୟ ପ୍ରତିଷ୍ଠା କରନ୍ତି; ଯାହାର ନାମ ‘ମଭାର ବ୍ଵମ ତମତ୍ରି’ ଅର୍ଥାତ ‘ଆଶୁ ମେଲି ଚାହିବା ଓ ପ୍ରବୁଦ୍ଧ ଓ ଭଲ ମଣିଷ ହେବାର ଧର୍ମ’ । ଲୋକମାନେ ଯେତେବେଳେ ଧୀରେ ଧୀରେ ଏହାକୁ ଗ୍ରହଣ କରିଗଲେ ମଙ୍ଗେଇ ପ୍ରେସ ବସାଇ ପୁସ୍ତକ ଛପାଇବା ଓ ପୂର୍ଣ୍ଣାଙ୍ଗ ମନ୍ଦିରଟିଏ ନିର୍ମାଣ କରିବାର ଆଶା ପୋଷଣ କଲେ । ଆଶା ତାଙ୍କର ପୂର୍ଣ୍ଣ ହେଲା । ସେହି ଛୋଟ ଡଙ୍ଗର ଉପରେ ମନ୍ଦିରଟିଏ ନିର୍ମିତ ହୋଇ ସଉରାମାନଙ୍କୁ ଭଲରାସ୍ତାକୁ ଯିବା ପାଇଁ ବାଟ କଢ଼ାଇ ନେଉଛନ୍ତି ।

ମନ୍ଦିରରେ ପ୍ରତ୍ୟେକ ଦିନ ଚାରିଆଡ଼ୁ ଭକ୍ତମାନଙ୍କର ସମାବେଶ ହେଉଛି । କଦଳୀ, ନଡ଼ିଆ ଲିଆ, ଧୁପ, ଚାଉଳ, ଦୁବ ଇତ୍ୟାଦି ପୂଜା ସାମଗ୍ରୀ ସେଠାରେ ବ୍ୟବହୃତ ହେଉଛି । ମନ୍ଦିରରେ ଜଣେ ପୂଜକ ଅଛନ୍ତି ।

କ୍ରମେ କ୍ରମେ ଏହି ନୂତନ ଧର୍ମ ସଂପ୍ରଦାୟର ଶାଖା ବିଭିନ୍ନ ସୋରା ଗ୍ରାମରେ ପ୍ରତିଷ୍ଠିତ ହେଲା । ପ୍ରତ୍ୟେକ ଗୁରୁବାର ଦିନ ସ୍ତ୍ରୀ ପୁରୁଷ ଛୋଟ ବଡ଼ ନିର୍ମିଶେଷରେ ସମସ୍ତେ ସେହି ଶାଖା କେନ୍ଦ୍ରରେ ଉପସ୍ଥିତ ହୋଇ ଅକ୍ଷରବ୍ରହ୍ମଙ୍କୁ ଆରାଧନା କରନ୍ତି ।

(୩) ପେଟାଂ ଶବ୍ଦରକ୍ଷ ସହ ବ୍ୟକ୍ତିଗତ ସାକ୍ଷାତ ତା ୦୪.୦୪.୯୦

ଫୁଲ, ଦୁବ, ଚାଉଳ, ଧୂପ ସମସ୍ତେ ନେଇ ସେଠାରେ ପହଞ୍ଚି । ମଭାର ଡ୍ରମାକର ବନ୍ଦନା ଗୀତି ସମବେତ କଣ୍ଠରେ ଗାନ କରନ୍ତି । ସେହି ନୈବେଦ୍ୟରେ ଫୁଟି ଉଠେ “ପ୍ରଭୁ! ଆମକୁ ଜାଗ୍ରତ କରାଅ ନିର୍ଭୀକ କରାଅ । ଆଲୋକର ପଥରେ ଆମେ ଯେପରି ଅଗ୍ରସର ହୋଇପାରିବୁ, ସେଥିପାଇଁ ସାହାଯ୍ୟ କର ।”

୧୯୭୮ ମସିହାରେ ଜଣେ ପରିଦର୍ଶକ ଆସି ଏହି ମନ୍ଦିରକୁ ଦେଖି ଗୁରୁ ମଙ୍ଗେଇଙ୍କୁ ପ୍ରଶ୍ନ କଲେ “ଏଇଟା କ’ଣ ?” ମଙ୍ଗେଇ ଉତ୍ତର ଦେଇଥିଲେ “ଏହା ଗୋଟିଏ ପୋଷ୍ଟ ଅଫିସ୍ । ଯେପରି ଚିଠିରେ ଠିକଣା ଲେଖିଦେଇ ପୋଷ୍ଟ ବାକ୍ସରେ ପକାଇ ଦେଲେ, ସେହି ଚିଠି ପାଇଯାଏ, ସେହିପରି ଏହା ହେଉଛି ମର୍ତ୍ତ୍ୟ ଲୋକର ପୋଷ୍ଟ ଅଫିସ୍ । ଭଗବାନ ଦେବ ଲୋକରେ ଅଛନ୍ତି । ଦୁଃଖ ଦୁର୍ଦ୍ଦଶାରେ ପଡ଼ିଥିଲେ କଦଳୀ ନଡ଼ିଆ ଭୋଗ କରି ନାମ କହି ଭଗବାନଙ୍କୁ ଜଣାଇଲେ ଏହି ମନ୍ଦିର ସେହି ଖବରକୁ ନେଇ ଭଗବାନଙ୍କୁ ଜଣାଇଦିଏ ।”^(୪)

ସଂସ୍ଥା ତରଫରୁ ପ୍ରେସ ବସିଛି । ଅନେକ ଧର୍ମ ପୁସ୍ତକ ଓ ଅକ୍ଷର ଶିକ୍ଷା ପୁସ୍ତକ ପ୍ରକାଶ ପାଇଛି । ଆର୍ଥିକ ସାହାଯ୍ୟ ନ ମିଳିବାରୁ ଆହୁରି ଅନେକ ଭଲ ଗ୍ରନ୍ଥ ସବୁ ପ୍ରକାଶ ପାଇ ପାରୁନାହିଁ । ପ୍ରତ୍ୟେକ ବର୍ଷ ଅକ୍ଷିତୃତୀୟାରେ ଏହି ମନ୍ଦିରରେ ବଡ଼ ଧରଣର ମେଳା ହୁଏ । କେବଳ-ଓଡ଼ିଶାରୁ ନୁହେଁ ପଡ଼ୋଶୀ ଆନ୍ଧ୍ର ପ୍ରଦେଶରୁ ହଜାର ହଜାର ଲୋକ ଆସି ପହଞ୍ଚି । ସୋରାମାନଙ୍କର ଏହା ଏବେ ତୀର୍ଥ କ୍ଷେତ୍ର ।



(୪) ଡ୍ଵାରନାଭବିକ୍ ଗମାଜାଙ୍କ ସହ ବ୍ୟକ୍ତିଗତ ସାକ୍ଷାତ ତା ୨୮.୦୭.୯୦

ମଙ୍ଗେଇଙ୍କ ସ୍ୱପ୍ନାଦେଶ ସୋରା ସମାଜରେ ଏକ ନୂତନ ଉଦ୍‌ଘାଟନା ସୃଷ୍ଟିକଲା । ଗାଁ ଗାଁ ବୁଲି ସେ ଲୋକମାନଙ୍କୁ ସଚେତନ କରାଇବାରେ ଲାଗିଲେ । ଦିନ ରାତି ତାଙ୍କୁ କିଛି ଜଣା ପଡ଼ିଲା ନାହିଁ । କିନ୍ତୁ ଅକ୍ଷୟକାରର ଗହ୍ୱରରେ ପଡ଼ି ରହିଥିବା ସୋରାମାନେ ହଠାତ୍ ଏହାକୁ ଗ୍ରହଣ କରିପାରିଲେ ନାହିଁ । ଏପରିକି ବଡ଼ ବଡ଼ ଗମାଙ୍ଗମାନେ ମଧ୍ୟ ଏହାକୁ ବିରୋଧ କଲେ । ତଥାପି ମଙ୍ଗେଇ ଭାଙ୍ଗି ନ ପଡ଼ି ନିଜ କର୍ତ୍ତବ୍ୟରେ ଲାଗି ପଡ଼ିଲେ । ନିଜ ଜଣାଶୁଣା ଲୋକମାନଙ୍କ ପାଖରେ ପହଞ୍ଚି ଲିପି ନ ଥିବାରୁ ଏ ଭାଷା ଯେ ଅଚିରେ ଲୋପ ପାଇଯିବ — ଏଇ କଥାକୁ ସୁତାଇ ଦେଲେ ।

ଧୀରେ ଧୀରେ ସୋରାମାନଙ୍କ ମଧ୍ୟରେ ଭଲ ମଣିଷ ହେବାର ଭାବନା ଜାଗ୍ରତ ହେଲା । ଲିପିକୁ କେନ୍ଦ୍ରକରି ଗୋଟିଏ ନୂତନ ଧର୍ମ ସଂପ୍ରଦାୟ ମଧ୍ୟ ଗଢ଼ି ଉଠିଲା; ଯାହାର ନାମ ହେଲା ‘ମଭାର ବ୍ଳମ ତମତ୍ରି’ । ଏହି ଧର୍ମକୁ ଯେଉଁମାନେ ଗ୍ରହଣ କରି ନେଲେ, ସେମାନେ ବଳି ଓ ମଦକୁ ତ୍ୟାଗ କରିବାକୁ ବାଧ୍ୟ ହେଲେ । ଗୋଟିଏ ପଟରେ ଏହା ସୋରାମାନଙ୍କର ଅର୍ଥନୈତିକ ଦିଗକୁ ସାହାଯ୍ୟ କଲାବେଳେ, ଅନ୍ୟ ଦିଗରେ ସେମାନଙ୍କ ମଧ୍ୟରେ ଉତ୍ତମ ମଣିଷ ହେବାର ଚେତନା ସୃଷ୍ଟି ହେଲା ।

ମଙ୍ଗେଇ ପ୍ରଥମେ ଏହାକୁ ମୌଖିକ ଆକାରରେ ପ୍ରଚାର କରାଇଲେ । ତାଙ୍କ ଠାରୁ ଯେଉଁମାନେ ଦୀକ୍ଷା ଗ୍ରହଣ କଲେ, ସେମାନେ ତାଙ୍କର ଜୀବନକୁ ଶୃଙ୍ଖଳିତ କରି ଗଢ଼ିବାକୁ ଚେଷ୍ଟା କଲେ । ପ୍ରଥମେ ଆର୍ଯ୍ୟ ଜାତିର ବେଦ ଯେଉଁପରି ପ୍ରଚାରିତ ହୋଇଥିଲା, ଠିକ୍ ସେହିପରି ମଙ୍ଗେଇ ତାଙ୍କ ଦ୍ୱାରା ପ୍ରତିଷ୍ଠିତ ଏହି ଧର୍ମକୁ ପ୍ରଚାର କରାଇବାରେ ଲାଗିଲେ ।

ଉଦ୍‌ଭାବିତ ନୂତନ ଲିପି ଧର୍ମ ସହିତ ଜଡ଼ିତ ହୋଇଯିବା ପରେ ଦିନକୁ ଦିନ ପ୍ରସାରିତ ହେବାରେ ଲାଗିଲା । ‘ଦାରୁବ୍ରହ୍ମ’ ଏବେ ଅକ୍ଷର ବ୍ରହ୍ମ ରୂପରେ ପୁଣି ଫେରି ଆସିଛନ୍ତି ବୋଲି ସମସ୍ତଙ୍କର ବିଶ୍ୱାସ ହେଲା । ଏହାର ପ୍ରସାର ନିମିତ୍ତ ମଙ୍ଗେଇ ଦିନରାତି ଲାଗିଥାନ୍ତି । ୧୯୩୬ରୁ ୧୯୫୦-୫୧ ମସିହା ପର୍ଯ୍ୟନ୍ତ ମୌଖିକ ଭାବରେ ପ୍ରଚାର କାର୍ଯ୍ୟ ତାଲୁ ରହିଲା । ୧୯୫୨ ଆଡ଼କୁ ମଙ୍ଗେଇ

ନିଜେ ଛୋଟ ଛୋଟ ପକେଟ ଖାତାରେ ଲେଖି ଲିପିର ପ୍ରଚାର କାର୍ଯ୍ୟ ଆରମ୍ଭ କଲେ ।⁽¹⁾ ସବୁ ସୋରାମାନଙ୍କୁ ଏହିପରି ଲେଖି ଯୋଗାଇ ଦେବା ସମ୍ଭବପର ହେଲା ନାହିଁ । ତେଣୁ ଏହାର ସ୍ଥାୟୀ ସମାଧାନ ପାଇଁ ସେ ଚିନ୍ତା କଲେ ।

୧୯୨୫ରେ ମଙ୍ଗେଇ ଆନ୍ଧ୍ର ପ୍ରଦେଶର ବିଜୟସ୍ତ୍ରୀକୁ ଯାତ୍ରା କଲେ । ସେଠାରେ ଇଣ୍ଡର ପ୍ରେସ୍ ସହ ଯୋଗାଯୋଗ କଲେ । ପଥରରେ ଖୋଦେଇ ହୋଇ ପ୍ରଥମେ ଅକ୍ଷର ସବୁ ଛାପା ହେଲା । କେବଳ ଅକ୍ଷର ଗୁଡ଼ିକ ପ୍ରକାଶିତ ହେଲା । ମାତ୍ର ସେଥିରେ କେତୋଟି ଅକ୍ଷରର ତ୍ରୁଟି ରହିଗଲା । ତେଣୁ ମଙ୍ଗେଇ ବାଧ୍ୟ ହୋଇ ତାହାକୁ ବଦଳାଇବାକୁ ଚେଷ୍ଟା କଲେ । ଏହି ସମୟରେ ବିଜୟସ୍ତ୍ରୀର ସ୍ୱତନ୍ତ୍ର ଆର୍ଟ ପ୍ରିଣ୍ଟର୍ସରୁ 'ସରୁମ କ୍ଲାଇନମି' ନାମକ ସୋରା ଭାଷା ଶିକ୍ଷା ପୁସ୍ତକ ପ୍ରକାଶିତ ହେଲା ।

ବାହାରୁ ପୁସ୍ତକ ପ୍ରକାଶନ କରିବା ଅପେକ୍ଷା ନିଜସ୍ୱ ପ୍ରେସ୍‌ଟିଏ ସ୍ଥାପନ କରି ପୁସ୍ତକ ପ୍ରକାଶନ କରିବାକୁ ମଙ୍ଗେଇଙ୍କର ଆଗ୍ରହ ହେଲା । ହେଲେ ଏତେଗୁଡ଼ିଏ ଟଙ୍କାଆସିବ କେଉଁଠୁ ? ଏହିପରି ଏକ ଘଡ଼ିସନ୍ଧି ମୁହୂର୍ତ୍ତରେ ନିଜ ଜାତିର ଉନ୍ନତି ପାଇଁ ଯେଉଁ କେତେଜଣ ମଙ୍ଗେଇଙ୍କୁ ସାହାଯ୍ୟ କରିଥିଲେ, ସେମାନେ ହେଲେ ବିଶାଖର (ଏଲ୍‌ସା), ଶୁକୁଶର (ବାମୁଣିତଙ୍ଗର), ନୀଳାୟର ଶର (ଘନାତ୍ରି), ନରସିଂହ ଶର (ତମ୍ବସରା), ପେଟାଂଶର (ତମ୍ବସରା) ଅନ୍ୟତମ । ଏମାନଙ୍କ ଠାରୁ ଆର୍ଥିକ ସାହାଯ୍ୟ ଲାଭକରି ମଙ୍ଗେଇ ୧୯୨୬ରେ ଶ୍ରୀ କାକୁଲମ ଯାଇ ପ୍ରେସ୍‌ଟିଏ ଯୋଗାଡ଼ କରିବାକୁ ଲାଗିଲେ । ରାମା ପ୍ରେସ୍‌ରୁ ପୁରୁଣା ପ୍ରେସ୍‌ଟିଏ କିଣା ହୋଇ ଆସି ତମ୍ବସରାରେ ପହଞ୍ଚିଲା ।

ପ୍ରେସ୍ କିପରି ଜିନିଷ ଏବଂ ଏଥିରେ କିପରି କାର୍ଯ୍ୟକଲେ, ଏ ସମସ୍ତ ବିଷୟ ସେତେବେଳେ ସଉରାମାନଙ୍କ ମଧ୍ୟରେ କାହାରିକୁ ଜଣା ନଥିଲା । ତେଣୁ ବାହାରୁ ପ୍ରେସ୍‌ମେନ ଅଣାଇ କାର୍ଯ୍ୟ ଚଳାଇବାକୁ ସିଦ୍ଧାନ୍ତ କଲେ । ଲାଇସେନ୍ସ

(1) ଖାରନାଳବିକ୍ ଗମାଙ୍ଗଙ୍କ ସହ ବ୍ୟକ୍ତିଗତ ସାକ୍ଷାତ ତା ୨୮.୦୬.୯୦

ପାଇଁ ଗୁଣୁପୁର ଏସ୍.ଡି.ଓ. ଅଫିସକୁ ଦୌଡ଼ିଲେ । ଅନୁମତି ନ ମିଳିବାରୁ ପ୍ରେସ୍ କାର୍ଯ୍ୟ ବନ୍ଦ ହୋଇଗଲା । ତଥାପି ମଙ୍ଗେଇ ଭାଙ୍ଗି ପଡ଼ିଲେ ନାହିଁ । ଶେଷରେ ୧୯୭୨-୭୩ରେ ଲାଇସେନ୍ସ ମିଳିଲା ।

ଡମ୍ବସରାରେ ପ୍ରେସ୍ ବସାଇବାକୁ ଯେତା ଶବର ନିଜର ଜମିଟିଏ ଦାନ କଲେ । ସେଠାରେ ଘର ତିଆରି ହୋଇ ପ୍ରେସ୍ ବସିଲା । ଅକ୍ଷର ସବୁ ଯୋଡ଼ା ଯାଇ ପ୍ରେସ୍ ଭିତରେ ଥୁଆଗଲା । ଏ ଶବର ଚାରିଆଡ଼କୁ ବ୍ୟାପିଗଲା । ପରବର୍ତ୍ତୀ ପ୍ରେସ୍ ଦେଖିବା ସକାଶେ ଦୁଇ ତିନି ମାସ ପର୍ଯ୍ୟନ୍ତ ଦୂର ଦୁରାନ୍ତରର ଲୋକମାନେ ଧାଡ଼ି ଛୁଟାଇଲେ ।

ପ୍ରଥମେ ଅକ୍ଷର ସବୁ ଛାପା ହୋଇ ସଉରା ଲୋକମାନଙ୍କ ଭିତରେ ବିତରଣ କରାଗଲା । ତା'ପରେ ଛୋଟ ଛୋଟ ପୁସ୍ତକମାନ ପ୍ରକାଶ ପାଇଲା । ପ୍ରାଥମିକ ଶିକ୍ଷା ପୁସ୍ତକ ଠାରୁ ଆରମ୍ଭ କରି ବଡ଼ ବଡ଼ ପୁସ୍ତକ ସବୁ ପ୍ରକାଶ ପାଇଲା । ସବୁ ଗ୍ରନ୍ଥର ଲେଖକ ଥିଲେ ନିଜେ ମଙ୍ଗେଇ ଗମାଙ୍ଗ । ସେଠାରୁ ପ୍ରକାଶ ପାଇଥିବା ଗ୍ରନ୍ଥର ତାଲିକା ନିମ୍ନରେ ପ୍ରଦାନ କରାଗଲା ।

- ୧। କ୍ଲୟିନିମି - (ପ୍ରଥମ ବହି)
- ୨। ଲେକିକମ୍ - (ଗଣିତ ଶିକ୍ଷା)
- ୩। ସୋରା ପ୍ରାଇମର - (ବର୍ଷବୋଧ)
- ୪। ଚାଚାନ ମାନିକମ୍ - (ଚାଟଶାଳୀ ପାଠ)
- ୫। ତୁଡେନିକମ୍ - (ଛବି ବହି)
- ୬। ପ୍ରାଇମାର ବିବିଲ ଜରାମାରା (ବର୍ଷବୋଧ, ୨ୟ ଭାଗ)
- ୭। ମାଗଲ୍ ସିଡ଼ି - (ଗଣିତ ଶାସ୍ତ୍ର)
- ୮। ଚାଚାନ୍ ଲାଡ଼ଡ଼ି - (ସାଧାରଣ ଜ୍ଞାନ)
- ୯। ଗୋପି କିନ୍ - (ଗୋପୀ ଭାଷା)
- ୧୦। ଚାରସନ୍ ମାନିୟ (ତ୍ରିନାଥ ମେଳା)
- ୧୧। ପାନାମ୍ ତନୁଡ଼ି - (ଦେଉଳ ତୋଳା)

- ୧୨। ବିବିଳ ଜରାମାର — (ବ୍ୟାକରଣ)
 ୧୩। ଇସ୍ ତାରନ୍ — (ଇତିହାସ)
 ୧୪। ସୋରା ଜମ୍ ଜାତନ୍ — (ସୋରା ଜାତିର ଇତିହାସ)
 ୧୫। ଜାନାମ୍ ସୁରତମ୍ — (ଠାକୁରାଣୀ ପୂଜାବହି)
 ୧୬। ଏରଗତଃ ଲିଆରସ୍ — (ବିନା ଗୁରୁରେ ଅସ୍ତଗସ୍ତ ଶିକ୍ଷା)
 ୧୭। ସାକ୍ଲୋଲ ଡମତ୍ରି — (ସତ୍ୟ ଧର୍ମ କଥା)
 ୧୮। ଚୈଇଂ ତ୍ରମ — (କବଚ ମନ୍ତ୍ର ବହି)
 ୧୯। ମଭାର ବ୍ମ ବିଜ୍ଞାନ — (ସୋରା ୨ୟ ଭାଗ ପ୍ରଥମ ବହି)
 ୨୦। ମଭାର ବ୍ମ ମନ୍ତ୍ର — (ତୁଟୁକା ବହି)
 ୨୧। ଭାରତନ୍ ଇସତାରନ୍ — (ଭାରତ ଇତିହାସ)
 ୨୨। ମାନବିକଲ୍ ଡମତ୍ରି — (ଧର୍ମ ପୁସ୍ତକ)
 ୨୩। ତାତାରଡ଼ିଂ ଜାରିଂନା — (ଗୁରୁବାର ପୂଜା ବହି)

ଆର୍ଥିକ ସାହାଯ୍ୟ :

ଏତେ ଗୁଡ଼ିଏ ଗ୍ରନ୍ଥ ପ୍ରକାଶ କରିବାରେ ଅନେକ ଅର୍ଥ ଖର୍ଚ୍ଚ ହୋଇଗଲା । ସେଥିପାଇଁ ଅନେକ ସଭରା ବ୍ୟକ୍ତି ସାହାଯ୍ୟ କରିଛନ୍ତି । ଜୀବନରେ ବହୁ କଷ୍ଟ କରି ମଙ୍ଗୋଇ ଉପାର୍ଜନ କରିଥିବା ଧନ ସବୁ ଲୋକ ହିତକର କାର୍ଯ୍ୟରେ ବିନିଯୋଗ କରିଥିଲେ । ଏଇଥିରୁ ସେ ପାଇଥିଲେ ଆନନ୍ଦ । ୧୯୮୧ ମସିହା ମାର୍ଚ୍ଚ ମାସ ୧୧ ତାରିଖରେ କେନ୍ଦ୍ର ସରକାର ଏହି ଅନୁଷ୍ଠାନକୁ ୨୦ ହଜାର ଟଙ୍କା ସାହାଯ୍ୟ ଦେଇଥିଲେ । ଏହା ଦ୍ଵାରା ଅନେକ ଗ୍ରନ୍ଥ ପ୍ରକାଶ କରାଯାଇ ମାଗଣାରେ ସଭରାମାନଙ୍କ ମଧ୍ୟରେ ବିତରଣ କରାଯାଇଥିଲା । ନିଜ ଲିପି ମାଧ୍ୟମରେ ପ୍ରକାଶ ପାଇବା ପରେ ସେମାନଙ୍କ ମଧ୍ୟରେ ନୂଆ ଭାବନା, ନୂଆ ଚେତନା ସୃଷ୍ଟି ହେଲା । ପୁନଶ୍ଚ ୧୯୯୧ ମସିହାରେ ଓଡ଼ିଶା ରସକାର ଏହି ଅନୁଷ୍ଠାନକୁ ୨୦ ହଜାର ଟଙ୍କା ଦାନ କରିଛନ୍ତି ।

ତା ୦୧.୦୬.୧୯୬୭ ମସିହାରେ ସଉରା ବିଦ୍ୟାଳୟ ପ୍ରତିଷ୍ଠା ହୋଇଥିଲା ବୋଲି ବର୍ତ୍ତମାନର କର୍ମକର୍ତ୍ତା ପ୍ରକାଶ କରନ୍ତି । ପ୍ରଥମେ ମାରିଚଗୁଡ଼ା ଗ୍ରାମର ମଉର ଡ୍ରମ ପ୍ରଚାର ଆଶ୍ରମରେ ଆରମ୍ଭ ହୋଇଥିଲା । ତା'ପରେ ଗାଁ ଗାଁରେ ବିଦ୍ୟାଳୟ ସବୁ ଗଢ଼ି ଉଠିଲା । ଅବୈତନିକ ଭାବରେ ଅନେକ ଶିକ୍ଷିତ ବ୍ୟକ୍ତି ଶିକ୍ଷକ ହେଲେ । ନିଜ ଜାତିର ଉନ୍ନତି ପାଇଁ ସମସ୍ତେ ଅଣ୍ଟା ଭିଡ଼ି ବାହାରି ଆସିଲେ । କେବଳ ଓଡ଼ିଶାରେ ନୁହେଁ ନିକଟବର୍ତ୍ତୀ ଆନ୍ଧ୍ର ପ୍ରଦେଶର ଅନେକ ସ୍ଥାନରେ ମଧ୍ୟ ବିଦ୍ୟାଳୟମାନ ପ୍ରତିଷ୍ଠା କଲେ । ଯେତେ ସଉରା ବିଦ୍ୟାଳୟ ସବୁ ଖୋଲାଯାଇଥିଲା ଓ ଯେଉଁମାନେ ଶିକ୍ଷକ ରୂପରେ ସେଠାରେ କାର୍ଯ୍ୟ କରୁଥିଲେ, ତାହାର ଏକ ତାଲିକା ନିମ୍ନରେ ପ୍ରଦାନ କରାଗଲା ।

୧। ମାରିଚଗୁଡ଼ା	— ଝାରନାଲବିକ୍ ଗମାଙ୍ଗ
୨। ଘନାତ୍ରି	— ନୀଳମ୍ବର ଶବର
୩। ଡମ୍ବସରା	— ପେଟାଂ ଶବର
୪। ଖଇରା	— ଜାଗିଲି ଶବର
୫। ପୁଲପୁଟି	— ଲକ୍ଷ୍ମଣ ଶବର
୬। ମହ୍ଲାପଦର	— ନରୁ ଶବର
୭। ଏଙ୍ଗେରବା	— ମମ ଶବର
୮। ଚିଚିସିର	— ରତ୍ନ ଶବର
୯। ବେଣ୍ଟ ଗୁଡ଼ା	— ଦୀନବନ୍ଧୁ ଶବର
୧୦। ହରିଷ୍ଟନୁ ଗୁଡ଼ା	— ଚଇତନ ଶବର
୧୧। ବାମୁଣି ଡଙ୍ଗର	— ଗଙ୍ଗା ଶବର
୧୨। ଆମ୍ବ ଗୁଡ଼ା	— ସହଦେବ ଶବର
୧୩। ରାଇ ଗୁଡ଼ା	— ଶତ୍ରୁଘ୍ନ ଶବର
୧୪। ଏଦଳସା	— ପିତାମ୍ବର ଶବର
୧୫। କୁଜିନ୍ଦ୍ରୀ	— କୁଣ୍ଡି ଶବର
୧୬। ଗୁଇଗୁଡ଼ା	— ତିଲିଙ୍ଗୁ ଶବର

୧୭। ମହାକାଳି କୁଡ଼ିଆ	— ଜଳା ଶବର
୧୮। ଆମ କଣ୍ଠା (ଗଞ୍ଜାମ)	— ଅପନ୍ନା ଗମାଙ୍ଗ
୧୯। ମନୁମ୍ କଣ୍ଠା (ଆନ୍ଧ୍ର ପ୍ରଦେଶ)	— ଅପନ୍ନା ଗମାଙ୍ଗ
୨୦। ପାଲସା	— ଅର୍ଜୁନ ଶବର
୨୧। କାନାଜଗୁଡ଼ା	— ଟି. ଏକେଟେସୁ
୨୨। ବାରସା	— ଆରକେୟା ଶବର

ଏହି ସଭରା ବିଦ୍ୟାଳୟ ଗୁଡ଼ିକର ନିର୍ଦ୍ଦିଷ୍ଟ ଶ୍ରେଣୀ ନାହିଁ । କେଉଁ ଶ୍ରେଣୀ ପାଇଁ କେଉଁ ପୁସ୍ତକ ଉଦ୍ଦିଷ୍ଟ ତାହା ମଧ୍ୟ ଉଲ୍ଲେଖ କରାଯାଇ ନାହିଁ । କେବଳ ଗ୍ରନ୍ଥଶିକ୍ଷା, ନୀତିଶିକ୍ଷା, ଗଣିତ ବ୍ୟାକରଣ ପ୍ରଭୃତି ପୁସ୍ତକ ବିଦ୍ୟାଳୟ ମାନଙ୍କରେ ପଢ଼ାଯାଏ । ଶିକ୍ଷାର୍ଥୀମାନେ ଉତ୍ତୀର୍ଣ୍ଣ ହେଲା ପରେ ମଭାର ବ୍ଲମ୍ ପ୍ରଚାର ଆଶ୍ରମର ସଭାପତି, ସମ୍ପାଦକ ଓ ସେହି ବିଦ୍ୟାଳୟର ଶିକ୍ଷିତଙ୍କ ଦସ୍ତଖତ ଥାଇ ସାର୍ଟିଫିକେଟ ପ୍ରଦାନ କରାଯାଏ ।

ମଙ୍ଗୋଇ ଶିକ୍ଷିତ ଥିଲେ । ଆଦିବାସୀମାନେ ସବୁଦିନ ଏଇମିତି ଅବହେଳିତ ହୋଇ ନ ରହନ୍ତୁ, ଏଥିପାଇଁ ଲିପିକୁ ଏକ ନୂତନ ଧର୍ମ ସଂପ୍ରଦାୟରେ ପରିଣତ କରାଇ ଦେଇଛନ୍ତି ବୋଲି ଅନୁମାନ କରାଯାଇପାରେ । ଅଶିକ୍ଷିତ ସଭରାମାନଙ୍କ ମନରୁ ପରମ୍ପରା ଜନିତ ଅନ୍ଧବିଶ୍ୱାସକୁ ଦୂରେଇ ଦେବା ପାଇଁ ଦିନରାତି ସଂଗ୍ରାମ କରିଛନ୍ତି । ଲୋକମାନଙ୍କ ସୁଖ ଦୁଃଖରେ ଭାଗୀ ହେବା ପାଇଁ ଲୋକମାନଙ୍କର ମନକୁ ଜୟ କରିଥିଲେ । ତାଙ୍କ ଠାରେ ଥିଲା ଜ୍ୟୋତିଷ ବିଦ୍ୟା ଓ ଦେଶୀ ଚିକିତ୍ସା ପ୍ରଣାଳୀରେ ମନ୍ତ୍ର । ଏହା ହିଁ ତାଙ୍କ ଜନପ୍ରିୟତାର ମୁଖ୍ୟ କାରଣ । ବଣ ଜଙ୍ଗଲର ଗଛଲତା ଓ ଚେରମୂଳରୁ ଔଷଧ ତିଆରି କରି ନାନାପ୍ରକାର ଅସାଧ ରୋଗରୁ ସେ ଲୋକମାନଙ୍କୁ ଉଦ୍ଧାର କରି ପାରିଥିଲେ । ପୁନଶ୍ଚ କେତେକ ସ୍ଥାନରେ ଝଡ଼ା ଫୁଙ୍କା କରି ଲୋକମାନଙ୍କ ମନରେ ବିଶ୍ୱାସ ଜନ୍ମାଇ ପାରିଥିଲେ । ଏହା ଦ୍ୱାରା ଲୋକେ ତାଙ୍କୁ ଅଧିକ ସମ୍ମାନ ଓ ଶ୍ରଦ୍ଧା କରିବାକୁ ଲାଗିଲେ ।

ସଉରାମାନଙ୍କ ମଧ୍ୟରେ ଥିବା ବଳି ଓ ମଦ ପ୍ରଥାରେ ସେ ପୂର୍ଣ୍ଣଛେଦ ଗଣିଦେଲେ । ନିଜ ସଂପ୍ରଦାୟର ଉନ୍ନତି ନିମିତ୍ତ ସେ ବଣ ପାହାଡ଼, ନଈନାଳ ଡେଇଁ ଗୋଟିଏ ଗାଁରୁ ଆଉ ଗୋଟିଏ ଗାଁକୁ ଲିପିର ପ୍ରଚାର ପାଇଁ ଆଗେଇ ଚାଲିଥିଲେ । ଯେଉଁଠି ସନ୍ଧ୍ୟା ହେଉଥିଲା, ସେଇଠି ରାତ୍ରିଯାପନ କରୁଥିଲେ । ଯାହା ଘରେ ଯାହା ମିଳୁଥିଲା ତାକୁ ଖାଇ କାହା ଘରେ ଶୋଇ ପଡ଼ୁଥିଲେ, ତା'ର ଠିକଣା ନଥିଲା । ଶେଷରେ ସେ 'ସୋରା ଗୁରୁ' ଭାବରେ ପରିଚିତ ହୋଇଗଲେ । ଯାହା ଘରେ ରହୁଥିଲେ କାଗଜ କଳମ ଧରି କିଛି ନା କିଛି ଲେଖି ବସୁଥିଲେ । ଏବେ ଅନେକ ଲୋକଙ୍କ ଘରେ ସେହି ପାଣ୍ଡୁଲିପି ଗୁଡ଼ିକ ଦେଖିବାକୁ ମିଳୁଛି । ସବୁଥିରେ ଭରି ରହିଛି ନିଜ ସୋରା ଭାଇମାନଙ୍କ ପ୍ରତି ଉପଦେଶ — “ଅନ୍ଧକାରରୁ ଆଲୋକକୁ ଆସ” ।

ଗୁଣ୍ଡପୁର ଅଞ୍ଚଳର ସଉରା ଭାଇମାନଙ୍କ ଭିତରେ ସେ ଯେଉଁ ନୂତନ କ୍ଷୟନ ଖୋଲାଇ ଦେଇଛନ୍ତି, ସେଥିରେ ମନେହୁଏ ସତେ ଯେମିତି ସେ ଥିଲେ ଦେବଦୂତ; ଯିଏ ଗୋଟିଏ ପତନୋନ୍ମୁଖୀ ସମାଜକୁ ଉଦ୍ଧାର କରି ଯାଇଛନ୍ତି । ସେ ଆଜି ନାହାନ୍ତି ସତ; ମାତ୍ର ତାଙ୍କ ପ୍ରଦର୍ଶିତ ମାର୍ଗକୁ ଅନୁସରଣ କରି ଆଜି ଅନେକ ସଉରା ଶିକ୍ଷିତ ହୋଇ ବଳି ଓ ମଦକୁ ସମ୍ପୂର୍ଣ୍ଣ ତ୍ୟାଗ କରି ସୁସ୍ଥ ସମାଜ ଓ ପରିବେଶ ସୃଷ୍ଟି କରିପାରିଛନ୍ତି ।

ପ୍ରତ୍ୟେକ ଲିପିର ମହତ୍ତ୍ୱ ତିନୋଟି ଦୃଷ୍ଟିରୁ ବିଚାର କରାଯାଇଥାଏ । ଯଥା — (୧) ଧ୍ୱନିର ଯଥାର୍ଥ ରୂପାୟନ (୨) ଦ୍ରୁତ ଲିଖନ (୩) ମିତ ସଂସ୍ଥାନ । ସୋରାଡ଼ ସୋମପେଡ଼ ଧ୍ୱନିଲିପି; ନ ହୋଇପାରିବାର ସମ୍ଭାବନା ନାହିଁ । ପଣ୍ଡିତ ମଙ୍ଗେଇ ଗମାଙ୍ଗ ମଧ୍ୟ ଏହି ଲିପିର ଦ୍ରୁତ ଲିଖନ ଉଦ୍ଦେଶ୍ୟରେ ଛଟା ଅକ୍ଷର ପ୍ରବର୍ତ୍ତନ କରିଯାଇଛନ୍ତି ।

ସଉରା ଲିପିକୁ ଆଧାର କରି ମଙ୍ଗେଇ ଗମାଙ୍ଗଙ୍କ ଉତ୍ତର ପାଢ଼ି ସଉରା ଭାଷା ଓ ଲିପିର ପ୍ରସାରରେ ଅବହେଳା ପ୍ରଦର୍ଶନ କରିନାହାନ୍ତି । ତାଙ୍କର ଅନ୍ୟତମ ପକ୍ଷଶିଷ୍ୟ ଏବଂ ଲେଖକ ଶବର ଏହି ଲିପିର ପ୍ରସାର ପାଇଁ CIIL ମହିଶୂର ସହ

ଯୋଗାଯୋଗ ରଖି କିଛି ପୁସ୍ତକ ପ୍ରକାଶ କରିବାରେ ସକ୍ଷମ ହୋଇଛନ୍ତି । ସୁଦୂର ଆସୀୟ ଅଞ୍ଚଳରେ ମଧ୍ୟ ମଭାର ବ୍ଲମ୍ ଅନୁଷ୍ଠାନ ମାଧ୍ୟମରେ ସେଠାରେ ବସବାସ କରୁଥିବା ସଭରାମାନେ ଏହି ଲିପି ମାଧ୍ୟମରେ ସଭରା ସଂସ୍କୃତିକୁ ପ୍ରସାର କରିବାରେ ଅହେତୁକ ଉତ୍ସାହ ପ୍ରଦର୍ଶନ କରୁଛନ୍ତି । ମରିଚଗୁଡ଼ା ଠାରେ ଥିବା ଅକ୍ଷର ବ୍ରହ୍ମ ମନ୍ଦିର ସଂପ୍ରତି ଏକ ତୀର୍ଥସ୍ଥଳ । ଓଡ଼ିଶା-ଆନ୍ଧ୍ରର ସଭରାମାନଙ୍କ ସାଂସ୍କୃତିକ ମିଳନର ପୀଠସ୍ଥଳୀ । ସଭରା ଲିପିରେ କ୍ୟାଲେଣ୍ଡର, ତାବିଜ, ପ୍ରଚାର ପୁସ୍ତକା ଠାରୁ ଆରମ୍ଭ କରି ଧାର୍ମିକ ସତ୍ତକର ବହୁବିଧ ସାମଗ୍ରୀ ଉପଲବ୍ଧ ହେଉଛି ।

କୃଷ୍ଣ ଶବ୍ଦର କର୍ତ୍ତୃକ ସଭରା ଲିପିର Software ବିକଶିତ କରାଇ ମୁଦ୍ରଣ କାର୍ଯ୍ୟରେ ଯୁଗାନ୍ତକାରୀ ପଦକ୍ଷେପ ଆଣିବାରେ ସମର୍ଥ ହୋଇଛନ୍ତି । ପାରମ୍ପରିକ ହାତ ଛାପାକଳରୁ କମ୍ପ୍ୟୁଟର ମାଧ୍ୟମରେ ଛାପା ସ୍ୱଷ୍ଟ ଓ ଆକର୍ଷଣୀୟ ହେବା ସହ ଆଦୃତ ଲାଭ କରିବା ଆନନ୍ଦର ବିଷୟ ।

ରାଜ୍ୟ ସରକାର ମଧ୍ୟ ସଭରା ଭାଷାକୁ ବହୁଭାଷା ଶିକ୍ଷା ଅନ୍ତର୍ଭୁକ୍ତ କରାଇ ପ୍ରାଥମିକ ଶ୍ରେଣୀରେ ଏହାର ପ୍ରଚଳନ କରାଇ ସଭରା ଭାଷାର ପ୍ରସାର ନିମନ୍ତେ ପଦକ୍ଷେପ ନେଇଛନ୍ତି ।

ଆଦିବାସୀ ଭାଷା ଓ ସଂସ୍କୃତି ଏକାଡ଼େମୀ ଭାଷାର ବିକାଶ ଓ ପ୍ରସାର ନିମନ୍ତେ ନିରନ୍ତର ଉଦ୍ୟମ ଜାରି ରଖୁଛନ୍ତି । ସଭରା ଭାଷାର ବ୍ୟାକରଣ, ଶବ୍ଦକୋଷ, ଲୋକ ସାହିତ୍ୟ ପ୍ରଭୃତି ପୁସ୍ତକ ପ୍ରକାଶନ ପୂର୍ବକ ତା'ର ପ୍ରସାର ଓ ପ୍ରଶିକ୍ଷଣ ଦିଗରେ ପଦକ୍ଷେପ ନେଇ ଆସୁଛନ୍ତି ।

ଭାଷା ବଞ୍ଚି ରହେ ତା'ର ଆଦୃତି ଉପରେ । ସଂପ୍ରତି ସଭରା ସଂସ୍କୃତିରେ ସଂକଟ ଦେଖାଦେଇଛି । ଶିକ୍ଷା ଓ ବିକାଶର ମାର୍ଗ ପ୍ରଶସ୍ତ ହେବା ସହ ସଭରା ସମାଜ ବର୍ତ୍ତମାନ ପରିବର୍ତ୍ତନ ସହ ତାଳ ଦେଇ ଆଗକୁ ବଢ଼ିବାରେ ଲାଗିଛନ୍ତି । ଜଗତୀକରଣ ଏମାନଙ୍କ ଉପରେ ଆଖୁଦୃଶିଆ ପ୍ରଭାବ ପକାଇବାରେ ଲାଗିଛି । ଫଳତଃ ଏମାନେ ନିଜ ସଂସ୍କୃତି ପରମ୍ପରା ବିମୁଖ ହୋଇ ମହାସ୍ତ୍ରୋତରେ ବିଲୀନ ହେବାର ମାନସିକତା ରଖୁଛନ୍ତି ।

ଏକ ମହାନ ସତ୍ୟତା ପୌରାଣିକ ଯୁଗରୁ ଅଦ୍ୟାବଧି ନିଜର ମୌଳିକ ସଂସ୍କୃତି ଜଗଦ୍ ଦୃଷ୍ଟି ପ୍ରକାଟିକ ଜ୍ଞାନ ନେଇ ଯେଉଁ ସଭରା ସଂସ୍କୃତି ଦେଶ ବିଦେଶର ଗବେଷକ, ବୁଦ୍ଧିଜୀବୀଙ୍କୁ ପ୍ରେରଣା ଦେଇଆସୁଛି ସେଇ ସଂସ୍କୃତିକୁ ଅବକ୍ଷୟ ଦେଖିଲେ ମଙ୍ଗେଇ ଗମାଙ୍ଗଙ୍କ ଆତ୍ମା ବିଚଳିତ ହେବା ସ୍ଵାଭାବିକ ।

ଏସବୁ ସତ୍ତ୍ଵେ ଗୁଣୁପୁର ଅଞ୍ଚଳର ସଂଖ୍ୟାଧିକ ଉଦ୍ୟାନମାନ ଯୁବଗୋଷ୍ଠୀ ସ୍ଵେଚ୍ଛାସେବୀ ଏହି ଭାଷା, ସଂସ୍କୃତିର ଉତ୍ଥାନ ପାଇଁ ଯେପରି ପ୍ରୟତ୍ନଶୀଳ ହେବାରେ ଲାଗିଛନ୍ତି ତାହା ବାସ୍ତବରେ ଅଭିନନ୍ଦନୀୟ ।

ଭାଷା ବଞ୍ଚିଲେ ସଂସ୍କୃତି ବଞ୍ଚିବ । ସଂସ୍କୃତି ସଂରକ୍ଷଣ ଓ ପରିପ୍ରସାରରେ ମଙ୍ଗେଇ ଗମାଙ୍ଗଙ୍କ ଉଦ୍ଭାବିତ ଲିପି ଏକ ସେତୁ ସଦୃଶ ହୋଇ ଉଭା ହେବା ସହ ଏକ ମହାନ ସଂସ୍କୃତିର ସ୍ଵାଭିମାନକୁ ଜନମାନସରେ ପରିଚିତ କରାଇବାରେ ସକ୍ଷମ ହୋଇଛି ।

ସୋରାଡ଼଼ ସୋମପେଡ଼଼ର ସୁଷ୍ମା ମଙ୍ଗେଇ ଗମାଙ୍ଗ ଜଣେ ଭାଷାବିତ୍ ନଥିଲେ । ଗୋଟିଏ ସାଧାରଣ ସଭରା ପରିବାରରେ ଜନ୍ମଗ୍ରହଣ କରି ସେ ଯେଉଁ ଅତୁଲ୍ୟ ସମ୍ପଦ ନିଜ ଜାତି ପାଇଁ ଛାଡ଼ି ଯାଇଛନ୍ତି, ସେଥିପାଇଁ କାଳବକ୍ଷରେ ସେ ସ୍ମରଣୀୟ ହୋଇରହିବେ ।

